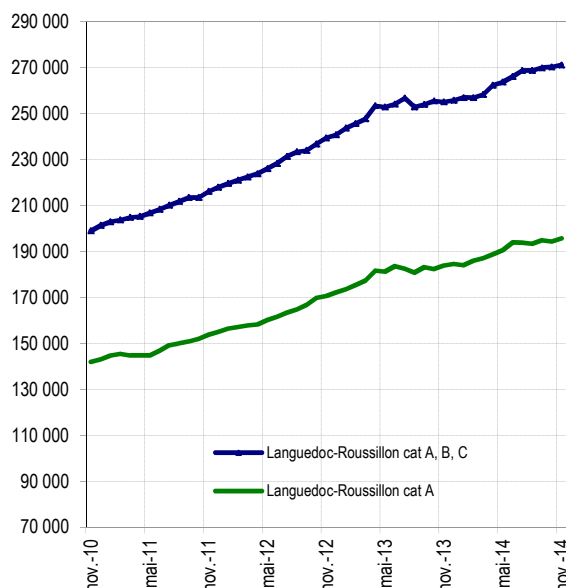


Demandeurs d'emploi inscrits et offres collectées par Pôle emploi en région Languedoc-Roussillon en novembre 2014

Demandeurs d'emploi inscrits en fin de mois à Pôle emploi Catégories A et A, B, C (CVS)



Fin novembre 2014, le nombre de demandeurs d'emploi inscrits à Pôle Emploi en catégorie A en Languedoc-Roussillon s'établit à 195 765. Ce nombre est en hausse de 0,7 % par rapport à la fin octobre (soit +1 316 inscrits). Sur un an, il augmente de 6,4%.

En France métropolitaine, le nombre de demandeurs d'emploi inscrits en catégorie A augmente de 0,8 % par rapport à la fin octobre (+5,8 % sur un an).

En Languedoc-Roussillon, le nombre de demandeurs d'emploi inscrits à Pôle emploi en catégories A, B, C s'établit à 271 231 fin novembre 2014. Ce nombre est en hausse de 0,3 % par rapport à la fin octobre (soit +901 inscrits). Sur un an, il augmente de 6,3%.

En France métropolitaine, le nombre de demandeurs d'emploi inscrits en catégorie A, B, C augmente de 0,4 % par rapport à fin octobre (+6 % en un an).

Demandeurs d'emploi inscrits en fin de mois à Pôle emploi

Données CVS	Effectifs et %				
	novembre 2013	octobre 2014	novembre 2014	Variation sur un mois	Variation sur un an
Languedoc-Roussillon					
Catégorie A (actes positifs de recherche d'emploi, sans emploi)	183 954	194 449	195 765	+0,7	+6,4
Catégories B, C (actes positifs de recherche d'emploi)*	71 186	75 881	75 466	-0,5	+6,0
Catégories A, B, C (actes positifs de recherche d'emploi)	255 140	270 330	271 231	+0,3	+6,3
Catégorie D (sans actes positifs de recherche d'emploi, sans emploi)*	14 092	14 399	14 594	+1,4	+3,6
Catégorie E (sans actes positifs de recherche d'emploi, en emploi)*	25 704	26 097	25 685	-1,6	-0,1
Catégories A, B, C, D, E (ensemble)	294 936	310 826	311 510	+0,2	+5,6
France métropolitaine (CVS-CJO)					
Catégorie A (actes positifs de recherche d'emploi, sans emploi)	3 298,6	3 460,9	3 488,3	+0,8	+5,8
Catégories B, C (actes positifs de recherche d'emploi)	1 586,5	1 693,3	1 688,0	-0,3	+6,4
Catégories A, B, C (actes positifs de recherche d'emploi)	4 885,1	5 154,2	5 176,3	+0,4	+6,0
Catégorie D (sans actes positifs de recherche d'emploi, sans emploi)	277,3	277,5	280,0	+0,9	+1,0
Catégorie E (sans actes positifs de recherche d'emploi, en emploi)	376,3	390,6	384,4	-1,6	+2,2
Catégories A, B, C, D, E (ensemble)	5 538,7	5 822,3	5 840,7	+0,3	+5,5

Source : STMT - Pôle emploi, Dares, Calcul des CVS : Direccte Languedoc-Roussillon / Service ESE

* Avertissement : du fait de la faiblesse des effectifs pour certaines catégories, les évolutions mensuelles peuvent être heurtées et doivent dès lors être interprétées avec prudence.

Avertissement : En raison de la défaillance dans l'acheminement d'une partie des messages de relance envoyés aux demandeurs d'emploi lors de la campagne d'actualisation du mois d'août 2013, le nombre des sorties pour défaut d'actualisation enregistrées au mois d'août 2013 a été inhabituellement élevé. Ceci a eu un impact à la baisse sur le nombre de demandeurs d'emploi inscrits fin août 2013 qui conduit à un impact à la hausse sur l'évolution du nombre de demandeurs d'emploi entre août 2013 et août 2014.

1- DEMANDEURS D'EMPLOI PAR DEPARTEMENT

S'agissant de la catégorie A, par département, le nombre de demandeurs d'emploi varie en novembre 2014 par rapport à la fin octobre entre +0,3 % et +1,1 % : Aude : +0,3 %, Gard : +0,4 %, Hérault : +0,8 %, Lozère : +1,1%, Pyrénées-Orientales : +0,9 %.

S'agissant des catégories A,B,C, par département, le nombre de demandeurs d'emploi varie en novembre 2014 par rapport à la fin octobre entre +0,1 % et +0,9 % : Aude : +0,2 %, Gard : +0,1 %, Hérault : +0,5 %, Lozère : +0,9%, Pyrénées-Orientales : +0,3 %.

Demandeurs inscrits en fin de mois à Pôle emploi en Languedoc-Roussillon (catégorie A)

<i>Données CVS</i>			<i>Effectifs et %</i>		
	novembre 2013	octobre 2014	novembre 2014	Variation sur un mois	Variation sur un an
Aude	23 391	24 928	25 011	+0,3	+6,9
Gard	47 998	51 719	51 919	+0,4	+8,2
Hérault	79 003	81 861	82 550	+0,8	+4,5
Lozère	2 256	2 354	2 380	+1,1	+5,5
Pyrénées-Orientales	31 306	33 587	33 905	+0,9	+8,3
Ensemble	183 954	194 449	195 765	+0,7	+6,4

Source : STMT - Pôle emploi, Dares. Calcul des Cvs : Direccte Languedoc-Roussillon / Service ESE

Demandeurs inscrits en fin de mois à Pôle emploi en Languedoc-Roussillon (catégories A, B, C)

<i>Données CVS</i>			<i>Effectifs et %</i>		
	novembre 2013	octobre 2014	novembre 2014	Variation sur un mois	Variation sur un an
Aude	33 072	34 930	34 996	+0,2	+5,8
Gard	67 046	71 859	71 933	+0,1	+7,3
Hérault	108 915	113 789	114 383	+0,5	+5,0
Lozère	3 412	3 615	3 646	+0,9	+6,9
Pyrénées-Orientales	42 695	46 137	46 273	+0,3	+8,4
Ensemble	255 140	270 330	271 231	+0,3	+6,3

Source : STMT - Pôle emploi, Dares. Calcul des Cvs : Direccte Languedoc-Roussillon / Service ESE

Avertissement : En raison de la défaillance dans l'acheminement d'une partie des messages de relance envoyés aux demandeurs d'emploi lors de la campagne d'actualisation du mois d'août 2013, le nombre des sorties pour défaut d'actualisation enregistrées au mois d'août 2013 a été inhabituellement élevé. Ceci a eu un impact à la baisse sur le nombre de demandeurs d'emploi inscrits fin août 2013 qui conduit à un impact à la hausse sur l'évolution du nombre de demandeurs d'emploi entre août 2013 et août 2014.

Des données plus détaillées par département sont présentées dans les dernières pages de cette publication

2.a - DEMANDEURS D'EMPLOI PAR SEXE ET TRANCHE D'ÂGE

Catégorie A

En Languedoc-Roussillon, le nombre de demandeurs d'emploi en catégorie A augmente en novembre 2014 de 0,7% pour les hommes (+6,7 % sur un an) et augmente de 0,7 % pour les femmes (+6,1 % sur un an).

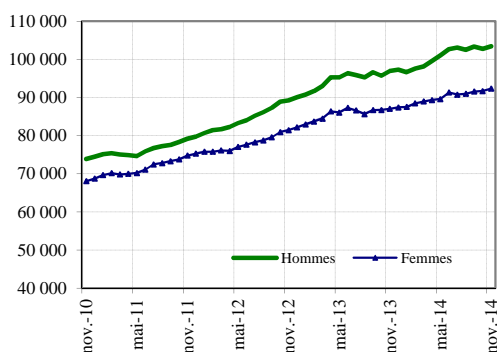
Le nombre de demandeurs d'emploi en catégorie A de moins de 25 ans est en hausse de 0,5 % en novembre (+2,1% sur un an). Le nombre de ceux âgés de 25 à 49 ans augmente de 0,6 % (+5,2 % sur un an) et le nombre de ceux de 50 ans et plus s'accroît de 1 % (+12,8 % sur un an).

Demandeurs d'emploi inscrits en fin de mois à Pôle emploi (catégorie A)

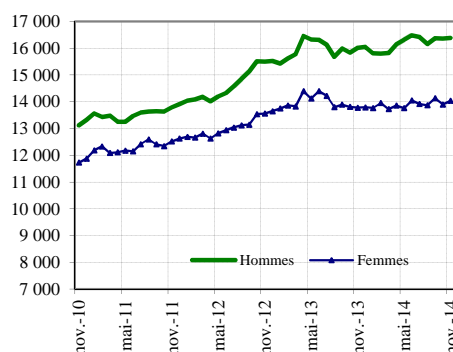
Données CVS	novembre 2013	octobre 2014	novembre 2014	Variation sur un mois	Variation sur un an	Variation sur un an
						Effectifs et %
Languedoc-Roussillon						France métro
Hommes	96 918	102 756	103 430	+0,7	+6,7	+6,8
Femmes	87 036	91 693	92 335	+0,7	+6,1	+4,6
Moins de 25 ans	29 786	30 262	30 424	+0,5	+2,1	+1,5
Entre 25 et 49 ans	112 686	117 885	118 567	+0,6	+5,2	+4,9
50 ans et plus	41 482	46 302	46 774	+1,0	+12,8	+11,1
Hommes de moins de 25 ans	16 009	16 366	16 387	+0,1	+2,4	+2,6
Hommes de 25 à 49 ans	59 275	62 266	62 664	+0,6	+5,7	+6,2
Hommes de 50 ans et plus	21 634	24 124	24 379	+1,1	+12,7	+11,6
Femmes de moins de 25 ans	13 777	13 896	14 037	+1,0	+1,9	+0,1
Femmes de 25 à 49 ans	53 411	55 619	55 903	+0,5	+4,7	+3,6
Femmes de 50 ans et plus	19 848	22 178	22 395	+1,0	+12,8	+10,6
Ensemble de la catégorie A	183 954	194 449	195 765	+0,7	+6,4	+5,8

Source : STMT - Pôle emploi, Dares. Calcul des Cvs : Direccte Languedoc-Roussillon / Service ESE

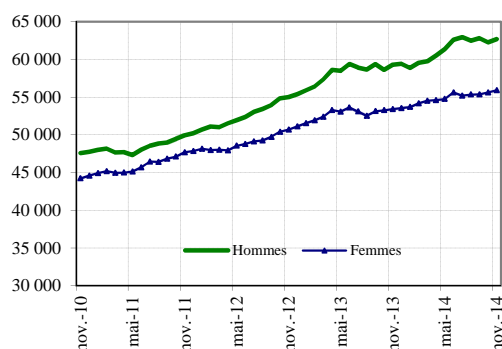
Par sexe (cvs)



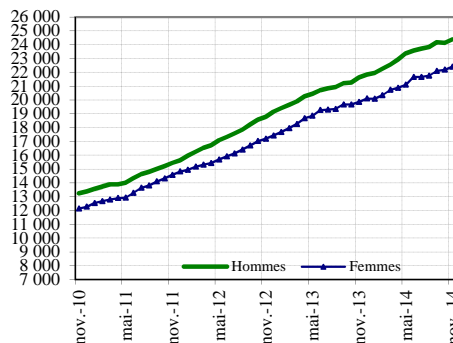
Moins de 25 ans (cvs)



Entre 25 et 49 ans (cvs)



50 ans et plus (cvs)



Avertissement : En raison de la défaillance dans l'acheminement d'une partie des messages de relance envoyés aux demandeurs d'emploi lors de la campagne d'actualisation du mois d'août 2013, le nombre des sorties pour défaut d'actualisation enregistrées au mois d'août 2013 a été inhabituellement élevé, ce qui a eu un impact à la baisse sur le nombre de demandeurs d'emploi inscrits fin août 2013.

2.b - DEMANDEURS D'EMPLOI PAR SEXE ET TRANCHE D'ÂGE

Catégories A, B, C

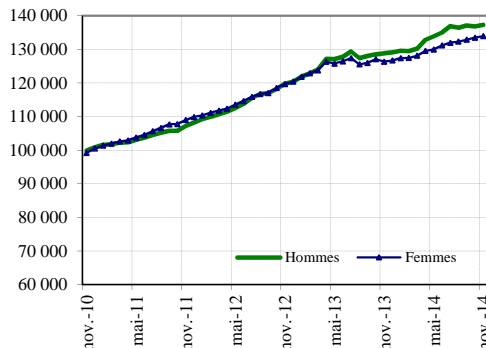
Parmi l'ensemble des demandeurs d'emploi en catégories A, B, C, en région Languedoc-Roussillon, le nombre d'hommes augmente de 0,3 % en novembre (+6,6 % sur un an) et le nombre de femmes est en hausse de 0,3% (+6% sur un an). Le nombre de demandeurs d'emploi en catégories A, B, C de moins de 25 ans diminue de 0,2% en novembre (+2 % sur un an). Le nombre de ceux de 25 à 49 ans augmente de 0,2 % (+5,4 % sur un an) et celui de 50 ans et plus s'accroît de 1 % (+12 % sur un an).

Demandeurs d'emploi inscrits en fin de mois à Pôle emploi (catégories A, B, C)

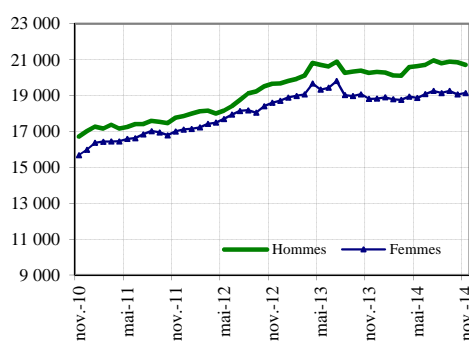
Données CVS	novembre	octobre	novembre	Variation	Variation	Variation
	2013	2014	2014	sur un mois	sur un an	sur un an
Languedoc-Roussillon						France métro
Hommes	128 794	136 834	137 305	+0,3	+6,6	+6,7
Femmes	126 346	133 496	133 926	+0,3	+6,0	+5,3
Moins de 25 ans	39 069	39 916	39 855	-0,2	+2,0	+2,1
Entre 25 et 49 ans	159 925	168 173	168 495	+0,2	+5,4	+5,3
50 ans et plus	56 146	62 241	62 881	+1,0	+12,0	+10,7
Hommes de moins de 25 ans	20 254	20 851	20 713	-0,7	+2,3	+2,9
Hommes de 25 à 49 ans	81 080	85 408	85 746	+0,4	+5,8	+6,1
Hommes de 50 ans et plus	27 460	30 575	30 846	+0,9	+12,3	+11,2
Femmes de moins de 25 ans	18 815	19 065	19 142	+0,4	+1,7	+1,3
Femmes de 25 à 49 ans	78 845	82 765	82 749	-0,0	+5,0	+4,5
Femmes de 50 ans et plus	28 686	31 666	32 035	+1,2	+11,7	+10,1
Ensemble des catégories A, B, C	255 140	270 330	271 231	+0,3	+6,3	+6,0

Source : STMT - Pôle emploi, Dares. Calcul des CVS : Direccte Languedoc-Roussillon / Service ESE

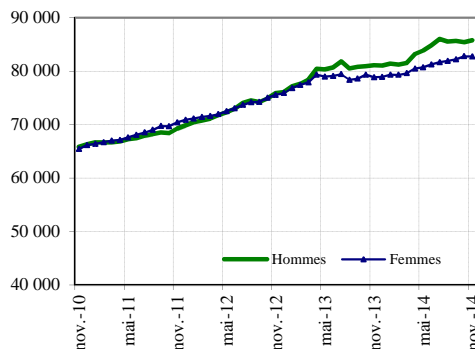
Par sexe (cvs)



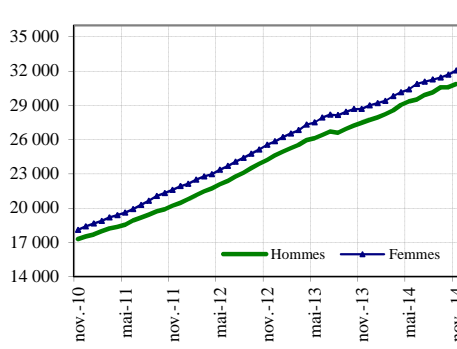
Moins de 25 ans (cvs)



Entre 25 et 49 ans (cvs)



50 ans et plus (cvs)



Avertissement : En raison de la défaillance dans l'acheminement d'une partie des messages de relance envoyés aux demandeurs d'emploi lors de la campagne d'actualisation du mois d'août 2013, le nombre des sorties pour défaut d'actualisation enregistrées au mois d'août 2013 a été inhabituellement élevé, ce qui a eu un impact à la baisse sur le nombre de demandeurs d'emploi inscrits fin août 2013.

3 - ANCIENNETÉ D'INSCRIPTION SUR LES LISTES DES DEMANDEURS D'EMPLOI

En Languedoc-Roussillon, le nombre de demandeurs d'emploi inscrits à Pôle Emploi en catégories A, B, C depuis un an ou plus augmente de 0,8 % par rapport à octobre (+7,9 % sur un an). Le nombre d'inscrits depuis moins d'un an reste stable (+5,2 % sur un an).

La part des demandeurs d'emploi inscrits depuis un an ou plus augmente de 0,2 point par rapport au mois précédent. Sur un an, elle est en hausse de 0,7 points.

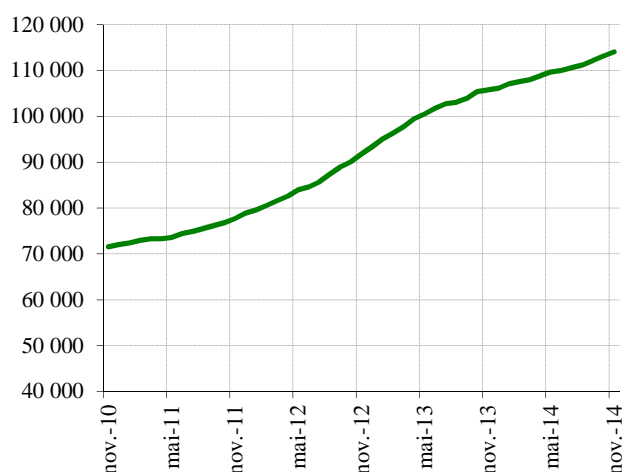
Au niveau national, la part des demandeurs d'emploi inscrits depuis un an ou plus est de 43 %, soit -0,1 point par rapport à octobre (+1,3 points sur un an).

Ancienneté d'inscription sur les listes des demandeurs d'emploi inscrits en fin de mois à Pôle emploi (catégories A, B, C)

Données CVS	Effectifs et %				
	novembre 2013	octobre 2014	novembre 2014	Variation sur un mois	Variation sur un an
Languedoc-Roussillon					
- Moins de 1 an	149 365	157 190	157 132	-0,0	+5,2
- 1 an ou plus	105 775	113 140	114 099	+0,8	+7,9
Part des demandeurs d'emploi inscrits depuis un an ou plus (%)	41,5	41,9	42,1	+0,2 pt	+0,7 pt
France métropolitaine (CVS-CJO)					
Part des demandeurs d'emploi inscrits depuis un an ou plus (%)	41,7	43,1	43,0	-0,1 pt	+1,3 pt

Source : STMT - Pôle emploi, Dares. Calcul des CVS : Direccte Languedoc-Roussillon / Service ESE

Demandeurs d'emploi inscrits depuis un an ou plus (données CVS)



4 - FLUX D'ENTRÉES ET DE SORTIES PAR MOTIF

Les entrées à Pôle Emploi en Languedoc-Roussillon en catégories A, B, et C diminuent de -2,2% au cours des trois derniers mois. Les plus fortes baisses concernent les licenciements économiques (-9,6%), les démissions (-12,4%), ainsi que les reprises d'activité (-5,9%).

En France métropolitaine, les entrées à Pôle emploi sont en hausse de +0,5 % au cours des trois derniers mois.

Parallèlement, en Languedoc-Roussillon, les sorties de catégories A, B, C sont en baisse de -1,7% au cours des trois derniers mois par rapport aux trois mois précédents. Cette baisse s'explique notamment par la diminution des radiations administratives (-17,0%). Les sorties pour cause d'entrées en stage sont en hausse de +22,6%.

En France métropolitaine, les sorties de Pôle emploi sont en baisse de -2,3 % au cours des trois derniers mois.

Entrées à Pôle emploi par motif (catégories A, B, C)

Effectifs et %

Données CVS	novembre 2013	octobre 2014	novembre 2014	Répartition des motifs en %	Variation trim sur trois mois glissants (1)	Variation annuelle sur trois mois glissants (2)
Languedoc-Roussillon						
Fins de contrat à durée déterminée	6 627	7 173	6 346	25,0	+1,9	-1,5
Fins de mission d'interim	693	750	685	2,7	-2,7	+8,2
Licenciements économiques (3)	651	544	565	2,2	-9,6	-1,1
Autres licenciements	1 479	1 581	1 551	6,1	-1,3	-0,4
Démissions	661	583	541	2,1	-12,4	-15,4
Premières entrées	1 749	1 804	1 751	6,9	+2,3	+2,9
Reprises d'activité	1 841	2 066	2 042	8,0	-5,9	+10,6
Autres cas	11 554	12 307	11 919	46,9	-3,6	+4,4
Ensemble	25 255	26 808	25 400	100,0	-2,2	+2,3
France métropolitaine (CVS-CJO)	490,2	489,6	511,3		+0,5	+1,0

Source : STMT - Pôle emploi, Dares. Calcul des Cvs : Direccte Languedoc-Roussillon / Service ESE

Sorties de Pôle emploi par motif (catégories A, B, C)

Effectifs et %

Données CVS	novembre 2013	octobre 2014	novembre 2014	Répartition des motifs en %	Variation trim sur trois mois glissants (1)	Variation annuelle sur trois mois glissants (2)
Languedoc-Roussillon						
Reprises d'emploi déclarées	6 012	4 456	4 232	17,6	-3,8	-15,9
Entrées en stage	1 980	2 396	2 457	10,2	+22,6	+19,6
Arrêts de recherche (maternité, maladie, retraite) :	1 548	1 662	1 668	6,9	-5,7	+7,5
- dont dispenses de recherche d'emploi (DRE)(4)						
- dont maladies	975	1 004	1 000	4,2	-4,6	+4,8
Cessations d'inscription pour défaut d'actualisation	10 008	10 287	10 128	42,1	-2,8	+2,9
Radiations administratives	3 003	3 379	2 867	11,9	-17,0	+6,3
Autres cas	2 896	2 421	2 726	11,3	+12,7	+0,0
Ensemble	25 447	24 601	24 078	100,0	-1,7	+0,7
France métropolitaine (CVS-CJO)	480,4	460,7	486,1		-2,3	+0,7

Source : STMT - Pôle emploi, Dares. Calcul des Cvs : Direccte Languedoc-Roussillon / Service ESE

(1) : Evolution sur les trois derniers mois par rapport aux trois mois précédents

(2) : Evolution sur les trois derniers mois par rapport aux mêmes trois mois de l'année précédente

(3) : Y compris les entrées en catégories A,B,C dont le motif renseigné est "fin de CRP-CTP-CSP".

(4) : Le dispositif de dispense de recherche d'emploi (DRE) a été supprimé au 1er janvier 2012 (les personnes en bénéficiant avant cette date continuent d'y avoir droit, et les personnes réunissant, avant cette date, les conditions d'éligibilité ont pu être enregistrées en janvier 2012 comme entrant dans le dispositif).

Avertissements : La forte hausse/baisse trimestrielle sur trois mois glissants du nombre estimé des sorties pour radiations administratives corrigé des effets des variations saisonnières (cvs) peut ne pas refléter une hausse/baisse réelle des radiations, mais résulter largement de l'imprécision particulière de la correction cvs depuis la réforme des règles relatives à la date d'effet des radiations administratives intervenue en janvier dernier.

- Depuis le 1er janvier 2013, les radiations administratives prennent effet à la date de leur notification, et non plus à la date du manquement qui les motive. Ce changement de règle a eu un impact à la baisse sur le nombre de radiations administratives et donc le nombre de sorties totales en janvier 2013. A partir du mois de février 2013, le nombre de radiations administratives retrouve, en moyenne, un niveau correspondant à celui qui aurait été observé si les règles n'avaient pas été modifiées.

Par ailleurs, ce changement de règles a modifié la saisonnalité du nombre de radiations administratives. Du fait d'un recul limité pour estimer l'effet de cette nouvelle saisonnalité, la série corrigée des variations saisonnières peut présenter à compter de janvier 2013 un caractère plus heurté que par le passé.

- A compter d'avril 2013, des évolutions du système d'information de Pôle emploi ont permis d'homogénéiser l'application des procédures en cas de manquement d'un demandeur d'emploi et d'alléger la charge administrative des conseillers. Elles ont pu contribuer à accroître le nombre de radiations administratives. Dans la majorité des cas, les radiations supplémentaires prononcées le sont pour une durée de 15 jours.»

DEMANDEURS D'EMPLOI AYANT UN DROIT PAYABLE AU RSA

En Languedoc-Roussillon, en novembre 2014, le nombre de demandeurs inscrits en catégorie A et ayant un droit payable au Revenu de Solidarité Active (RSA) est de 49 751 (soit 23,6 % des demandeurs d'emploi inscrits en catégorie A, en données brutes).

En novembre 2014, le nombre de demandeurs d'emploi inscrits en catégories A, B, C et ayant un droit payable au RSA est de 59 045 (soit 20,9 % des demandeurs d'emploi inscrits en catégories A, B, C, en données brutes).

Les entrées à Pôle emploi en catégories A, B, C des bénéficiaires ayant un droit payable au RSA sont de 5 369 en novembre 2014 (soit 19,3 % des entrées). Les sorties de Pôle emploi (toujours pour les catégories A, B, C) des bénéficiaires ayant un droit payable au RSA sont de 5 337 (soit 22,1 % des sorties).

Demandeurs d'emploi ayant un droit payable au RSA inscrits en fin de mois à Pôle emploi

	Effectifs et %		
<i>Données brutes</i>	septembre 2014	octobre 2014	novembre 2014
Languedoc-Roussillon			
Catégorie A	45 701	48 361	49 751
Catégorie B	6 268	5 940	5 737
Catégorie C	4 374	3 983	3 557
Catégories A, B, C	56 343	58 284	59 045
Catégorie D	1 373	1 654	1 779
Catégorie E	3 523	3 540	3 557
Catégories A, B, C, D, E	61 239	63 478	64 381
Part dans l'ensemble des demandeurs d'emploi de catégorie A	23,9	23,8	23,6
Part dans l'ensemble des demandeurs d'emploi de catégories A, B, C	20,8	20,9	20,9
France métropolitaine			
Part dans l'ensemble des demandeurs d'emploi de catégorie A	19,4	20,2	20,4
Part dans l'ensemble des demandeurs d'emploi de catégories A, B, C	16,3	17,0	17,1

Source : STMT - Pôle emploi, Dares

Demandeurs d'emploi ayant un droit payable au RSA inscrits en fin de mois à Pôle emploi (catégories de RSA*)

	Effectifs et %		
<i>Données brutes</i>	septembre 2014	octobre 2014	novembre 2014
Languedoc-Roussillon			
Demandeurs d'emploi en catégorie A			
RSA socle seul	36 111	37 831	38 772
RSA socle et activité	4 695	4 996	5 171
RSA activité seul	4 895	5 534	5 808
Demandeurs d'emploi en catégories A, B, C			
RSA socle seul	39 056	40 231	40 900
RSA socle et activité	8 161	8 387	8 392
RSA activité seul	9 126	9 666	9 753

Source : STMT - Pôle emploi, Dares

* cf. encadré 1 pour une définition des catégories

Entrées et sorties à Pôle emploi des demandeurs d'emploi ayant un droit payable au RSA (catégories A, B, C)

	Effectifs et %		
<i>Données brutes</i>	septembre 2014	octobre 2014	novembre 2014
Avertissement			
Sont repérées ici les personnes ayant un droit payable au RSA i.e. les bénéficiaires (allocataires ou conjoints) d'une allocation au titre du RSA. Le nombre de bénéficiaires n'est pas directement comparable à celui des demandeurs d'emploi qui avaient des droits ouverts au RMI et à l'API avant juin 2009. En effet, ce dernier recouvrait également des personnes dont le droit était suspendu. Cf. encadré 1 « sources et définitions » pour plus d'informations à ce sujet.			5 369 19,3
Sorties			
Sorties des demandeurs d'emploi ayant un droit payable au RSA	5 836	5 437	5 337
Part dans l'ensemble des sorties	19,5	20,7	22,1

Source : STMT - Pôle emploi, Dares

6 - OFFRES D'EMPLOI COLLECTÉES PAR PÔLE EMPLOI

Les offres d'emploi collectées par Pôle Emploi en Languedoc-Roussillon sont en hausse, aux cours des trois derniers mois, de 1 % par rapport aux trois mois précédents. Les offres d'emplois durables (six mois ou plus) diminuent de 4,5 %. Les offres d'emplois non durables (moins de 6 mois) augmentent quant à elles de 5,7 %.

Offres d'emploi collectées par Pôle emploi

					Effectifs et %
Données cvs	novembre 2013	octobre 2014	novembre 2014	Variation trimestrielle sur trois mois glissants (1)	Variation annuelle sur trois mois glissants (2)
Languedoc-Roussillon					
- Emplois durables (6 mois ou plus)	3 730	3 396	3 451	-4,5	-8,4
- Emplois non durables (moins de 6 mois)	4 365	4 512	4 505	+5,7	-3,8
Ensemble	8 095	7 908	7 956	+1,0	-5,8
France métropolitaine (CVS-CJO)					Milliers et %
- Emplois durables (6 mois ou plus)	107,8	101,3	107,4	-1,0	-3,1
- Emplois non durables (moins de 6 mois)	119,7	104,9	106,5	-4,6	-8,0
Ensemble	227,5	206,2	213,9	-2,8	-5,6

Source : STMT - Pôle emploi, Dares. Calcul des Cvs : Direccte Languedoc-Roussillon / Service ESE

(1) : Evolution sur les trois derniers mois par rapport aux trois mois précédents

(2) : Evolution sur les trois derniers mois par rapport aux mêmes trois mois de l'année précédente

Avertissement

Les offres collectées par Pôle emploi sont les offres d'emploi déposées par les employeurs auprès de Pôle emploi. Depuis juillet 2013, des offres déposées auprès de partenaires de Pôle emploi sont également publiées sur le site internet de Pôle emploi, afin de permettre une plus grande visibilité des offres et faciliter le rapprochement avec les demandes d'emploi. Le nombre d'offres d'emploi collectées publié ici ne correspond donc pas à l'ensemble des offres accessibles par les demandeurs d'emploi sur le site pole-emploi.fr

Encadré 1 - Sources et définitions

Demandeurs d'emploi inscrits en fin de mois à Pôle emploi

Catégories de demandeurs d'emploi

Les demandeurs d'emploi inscrits à Pôle emploi sont regroupés en différentes catégories. Conformément aux recommandations du rapport du Cnis sur la définition d'indicateurs en matière d'emploi, de chômage, de sous-emploi et de précarité de l'emploi (septembre 2008), la Dares et Pôle emploi présentent à des fins d'analyse statistique les données sur les demandeurs d'emploi inscrits à Pôle emploi en fonction des catégories suivantes :

- catégorie A : demandeurs d'emploi tenus de faire des actes positifs de recherche d'emploi, sans emploi ;
- catégorie B : demandeurs d'emploi tenus de faire des actes positifs de recherche d'emploi, ayant exercé une activité réduite courte (i.e. de 78 heures ou moins au cours du mois) ;
- catégorie C : demandeurs d'emploi tenus de faire des actes positifs de recherche d'emploi, ayant exercé une activité réduite longue (i.e. de plus de 78 heures au cours du mois) ;
- catégorie D : demandeurs d'emploi non tenus de faire des actes positifs de recherche d'emploi (en raison d'un stage, d'une formation, d'une maladie...), sans emploi ;
- catégorie E : demandeurs d'emploi non tenus de faire des actes positifs de recherche d'emploi, en emploi (par exemple : bénéficiaires de contrats aidés).

Dans les fichiers administratifs de Pôle emploi, huit catégories de demandeurs d'emploi sont utilisées (catégories 1 à 8). Ces catégories ont été définies par arrêté (arrêté du 5 février 1992 complété par l'arrêté du 5 mai 1995). Jusqu'au mois de février 2009, les publications étaient fondées sur ces catégories. Le tableau suivant présente la correspondance entre les catégories utilisées à des fins de publication statistique à partir de mars 2009 et les catégories administratives auxquelles Pôle emploi a recours dans sa gestion des demandeurs d'emploi :

Catégories statistiques	Catégories administratives
Catégorie A	Catégories 1, 2, 3 hors activité réduite
Catégorie B	Catégories 1, 2, 3 en activité réduite
Catégorie C	Catégories 6, 7, 8
Catégorie D	Catégorie 4
Catégorie E	Catégorie 5
Catégories A, B, C	Catégories 1, 2, 3, 6, 7, 8

La situation réelle au regard de l'emploi des demandeurs d'emploi peut, dans certains cas, ne pas correspondre à la catégorie dans laquelle ils sont enregistrés : si cette correspondance est contrôlée pour les demandeurs d'emploi indemnisés, il n'en est pas de même des demandeurs d'emploi non indemnisés.

Les entrées et les sorties des listes de Pôle emploi sont enregistrées pour l'ensemble A, B, C et non au niveau de chacune des catégories A, B ou C.

Ancienneté sur les listes de Pôle emploi

L'ancienneté d'inscription à la fin du mois m sur les listes d'un demandeur d'emploi inscrit à Pôle emploi mesure le nombre de jours qu'il a passé sur les listes (en catégories A, B, C). Cette notion se rapporte aux effectifs de demandeurs d'emploi inscrits en catégorie A, B, et C.

Du fait du mode d'enregistrement des entrées et des sorties, il n'est pas possible de calculer l'ancienneté en catégorie A (respectivement B ou C) ou la durée passée sans discontinuité dans la catégorie A (respectivement B ou C).

De manière conventionnelle, un demandeur d'emploi qui est resté inscrit plus de 12 mois sur les listes de Pôle emploi (i.e. son ancienneté sur les listes est supérieure à 1 an) peut être qualifié de demandeur d'emploi de longue durée. S'il est inscrit depuis plus de 24 mois, il est considéré comme étant demandeur d'emploi de très longue durée.

Motifs d'entrée et de sortie des listes de Pôle emploi pour les catégories A, B, C

Les flux d'entrée et de sortie des listes sont présentés suivant différents motifs.

Parmi les motifs d'entrée :

- les premières entrées correspondent aux cas où la demande d'emploi est enregistrée alors que la personne se présente pour la première fois sur le marché du travail, notamment lors d'un premier diplôme, d'un premier contrat d'apprentissage, d'un premier contrat de travail conventionnel de CDI.

Parmi les motifs de sortie :

- les arrêts de recherche sont liés à une maladie, un congé de maternité, un accident du travail, un départ en retraite ou une dispense de recherche d'emploi ;
- les cessations d'inscription pour défaut d'actualisation correspondent aux cas où le demandeur d'emploi n'a pas actualisé sa déclaration de situation mensuelle ;

Encadré 1 - Sources et définitions (suite)

- les radiations administratives peuvent intervenir lorsque le demandeur d'emploi ne répond pas à une convocation, lorsqu'il fait une fausse déclaration ou lorsqu'il refuse une offre d'emploi (le motif d'offre raisonnable d'emploi a été ajouté en octobre 2008), une formation, une visite médicale, un contrat d'apprentissage ou de professionnalisation, un contrat aidé, une action d'insertion. La suspension qui en découle peut aller de 15 jours à 12 mois suivant la cause ;

- les autres cas recouvrent des situations ne correspondant à aucune autre ventilation.

Les motifs de sortie des listes de Pôle emploi sont mal connus dans les fichiers administratifs. En particulier, dans les statistiques publiées ici, les reprises d'emploi déclarées sous-estiment le nombre de reprises réelles d'emploi. En effet, chaque mois, de nombreux demandeurs d'emploi sortent des listes parce qu'ils n'ont pas actualisé leur situation mensuelle en fin de mois (ils sont alors enregistrés dans le motif « cessation d'inscription pour défaut d'actualisation ») ou à la suite d'une radiation administrative, par exemple pour non réponse à convocation. Or, une partie de ces demandeurs d'emploi a en fait retrouvé un emploi. L'enquête trimestrielle Sortants de Pôle emploi et de la Dares fournit une estimation de la part des sorties réelles pour reprise d'emploi.

Les offres d'emploi collectées et satisfaites à Pôle emploi

Pôle emploi collecte des offres d'emploi auprès des entreprises. Une partie d'entre elles sont satisfaites. Les statistiques comptabilisent comme satisfaite une offre pour laquelle l'employeur a trouvé une personne pour occuper le poste proposé, indépendamment de la façon dont il a réussi à le pourvoir (grâce à Pôle emploi ou par un autre moyen). Les offres collectées et satisfaites publiées ici sont classées suivant trois types :

- les offres d'emploi durable, pour des contrats de plus de six mois ;
- les offres d'emploi temporaire, pour des contrats compris entre un et six mois ;
- les offres d'emploi occasionnel, pour des contrats de moins d'un mois.

Les rapprochements entre les offres et les demandes d'emploi doivent être faits avec précaution dans la mesure où une partie des besoins de recrutement des entreprises ne donne pas lieu au dépôt d'une offre auprès de Pôle emploi et ce dans des proportions qui peuvent varier selon la qualification de l'emploi, le secteur d'activité ou la taille de l'entreprise.

Méthodologie de correction des variations saisonnières

La méthodologie adoptée pour corriger les séries publiées ici se décompose en deux étapes détaillées ci-après. Les estimations des coefficients de variations saisonnières sont réalisées sur la période allant de janvier 1996 à décembre 2009. Les coefficients saisonniers sont projetés sur l'ensemble de l'année 2010, de sorte que la campagne de traitement statistique des séries n'a lieu qu'une seule fois par an, au mois de février, quand toutes les données de l'année antérieure sont disponibles.

1^{ère} étape : correction des variations saisonnières

Les séries publiées ici sont marquées par des phénomènes récurrents, de type saisonniers, qui ne reflètent pas des mouvements de nature économique. Il est nécessaire d'en faire abstraction pour analyser les fluctuations purement conjoncturelles de ces séries : il faut raisonner sur des données corrigées des variations saisonnières (cvs).

Celles-ci permettent d'éliminer la composante saisonnière de chaque série pour ne garder que les composantes liées à la tendance (i.e. à l'évolution de long terme de la série), au cycle (i.e. aux fluctuations de court terme) et à certaines irrégularités (fluctuations résiduelles non périodiques). Pour les séries France et France Métropolitaine, la cvs est appliquée aux données préalablement corrigées des jours ouvrables.

2^{ème} étape : mise en cohérence des différentes ventilations

Les séries désaisonnalisées sont mises en cohérence, de sorte que la somme de séries désaisonnalisées soit égale à la série désaisonnalisée de la somme des séries brutes.

Demandeurs d'emploi ayant un droit payable au Revenu de solidarité active (RSA)

Le Revenu de solidarité active (RSA) est entré en vigueur le 1^{er} juin 2009 en France métropolitaine et sera généralisé au plus tard le 1^{er} janvier 2011 en Outre-mer. Il a pour objet « d'assurer à ses bénéficiaires des moyens convenables d'existence, afin de lutter contre la pauvreté, encourager l'exercice ou le retour à une activité professionnelle et aider à l'insertion sociale des bénéficiaires » (loi n°2008-1249 du 1^{er} décembre 2008). Il remplace le Revenu minimum d'insertion (RMI), l'Allocation de parent isolé (API) ainsi que les mécanismes d'intéressement liés à la reprise d'emploi.

Le RSA est une allocation destinée à porter les ressources du foyer au niveau d'un revenu garanti. Le revenu garanti est calculé pour chaque foyer en faisant la somme :

- d'un montant forfaitaire dont le niveau varie en fonction de la composition du foyer et du nombre d'enfants à charge et qui correspondait en juin 2009 au montant du RMI ou de l'API pour les parents isolés,
- de 62 % des revenus d'activité des membres du foyer, s'il y en a.

Un bénéficiaire du RSA est tenu « de rechercher un emploi, d'entreprendre les démarches nécessaires à la création de sa propre activité ou d'entreprendre les actions nécessaires à une meilleure insertion sociale ou professionnelle » s'il remplit les conditions suivantes (article L.262-28) :

- les ressources de son foyer sont inférieures à un certain montant forfaitaire, dont le niveau varie en fonction de la composition du foyer et du nombre d'enfants à charge (460,09 €/mois pour un célibataire sans enfant) ;
- il est sans emploi ou ne tire de l'exercice de son activité professionnelle que des revenus inférieurs à 500 € (décret n°2009-404 du 15 avril 2009).

Pour un bénéficiaire du RSA majoré (i.e. une personne isolée assumant la charge d'un ou de plusieurs enfants ou étant enceinte), il est tenu compte des sujétions particulières auxquelles celui-ci est contraint, notamment en matière de garde d'enfants.

Un bénéficiaire du RSA tenu aux obligations précisées ci-dessus est orienté par le Conseil général :

- de façon prioritaire, lorsqu'il est disponible pour occuper un emploi, soit vers Pôle emploi soit, si le département décide d'y recourir, vers un autre organisme participant au service public de l'emploi (mission locale, PLIE, organisme privé de placement...) ;
- vers les autorités ou organismes compétents en matière d'insertion sociale lorsque des difficultés (de logement ou de santé notamment) font temporairement obstacle à son engagement dans une démarche de recherche d'emploi.

Encadré 1 - Sources et définitions (fin)

À compter de juin 2010, sont repérés dans le système d'information statistique de Pôle emploi les demandeurs d'emploi ayant un droit payable au RSA i.e. les bénéficiaires (allocataires ou conjoints) d'une allocation au titre du RSA. Entre juin 2009 et mai 2010, seuls étaient repérés dans les fichiers de Pôle emploi les demandeurs d'emploi ayant des droits ouverts au RSA i.e. les personnes ayant un droit payable au RSA, les personnes ayant un droit au RSA suspendu pendant 4 mois maximum (soit pour non respect des devoirs qui leur incombent, soit pour dépassement du seuil de ressources) ou celles dont la demande est en cours d'instruction. Parmi ces demandeurs d'emploi repérés comme ayant des droits ouverts au RSA, certains ne percevront pas le RSA. Les données relatives aux demandeurs d'emploi ayant des droits ouverts au RSA ne seront plus publiées à partir de janvier 2011.

Le nombre de demandeurs d'emploi ayant un droit payable au RSA (resp. des droits ouverts) n'est pas comparable au nombre de demandeurs d'emploi qui avaient des droits ouverts au RMI ou à l'API avant juin 2009, car celui-ci recouvrait également des personnes dont le droit avait été suspendu (et pas les personnes dont le dossier était en cours d'instruction).

Quatre catégories d'indicateurs relatifs aux demandeurs d'emploi ayant un droit payable au RSA sont publiées :

- les demandeurs d'emploi inscrits en fin de mois à Pôle emploi et ayant un droit payable au RSA. Le droit au RSA de ces demandeurs d'emploi peut résulter du basculement automatique d'un droit au RMI ou à l'API existant en mai 2009, ou d'un nouveau droit après le 1^{er} juin 2009 ;
- les demandeurs d'emploi inscrits en fin de mois ayant un droit payable au RSA selon la catégorie de RSA. Il existe trois catégories de RSA : le RSA socle seul, le RSA socle et activité, le RSA activité seul. Le RSA socle seul bénéficie aux foyers qui n'ont pas de revenu d'activité, il est égal à un montant forfaitaire. Le RSA socle et activité bénéficie aux foyers qui ont de faibles revenus d'activité et dont l'ensemble des ressources est inférieur au montant forfaitaire. Le RSA activité seul bénéficie aux foyers qui ont de faibles revenus d'activité et dont l'ensemble des ressources est supérieur au montant forfaitaire. Cette nouvelle composante élargit le champ des bénéficiaires ;
- les entrées à Pôle emploi de demandeurs d'emploi ayant un droit payable au RSA. Certains de ces demandeurs d'emploi avaient un droit payable au RMI et à l'API en mai 2009 mais n'étaient pas inscrits à Pôle emploi à cette date. Les autres se sont ouverts un droit nouveau au RSA après le 1^{er} juin 2009 ;
- les sorties de Pôle emploi de demandeurs d'emploi ayant un droit payable au RSA. Parmi eux, certains avaient déjà des droits ouverts au RMI et à l'API en mai 2009 alors que d'autres se sont ouverts un droit nouveau au RSA après le 1^{er} juin 2009.

Le dénombrement des demandeurs d'emploi ayant un droit payable au RSA résulte d'un rapprochement entre les fichiers de Pôle emploi d'une part et ceux de la Cnaf et de la CCMMSA d'autre part.

La mise en œuvre de la loi portant création du RSA à compter du 1^{er} juin 2009 est susceptible d'accroître sensiblement le nombre de demandeurs d'emploi inscrits à Pôle emploi et, parmi ceux-ci, la part de ceux qui bénéficient d'une prestation de solidarité (RMI ou API avant le 1^{er} juin 2009 ; RSA après le 1^{er} juin ainsi que RMI et API à titre transitoire pour certains bénéficiaires). En effet, l'obligation d'orientation vers le service public de l'emploi des bénéficiaires du RSA disponibles pour occuper un emploi devrait conduire une proportion plus importante qu'auparavant de bénéficiaires de prestations de solidarité à s'inscrire à Pôle emploi. Par ailleurs, l'ouverture du RSA à des personnes auparavant non éligibles au RMI ou à l'API (salariés à faibles revenus ne bénéficiant pas ou plus de mesures d'intéressement) pourrait conduire certains demandeurs d'emploi (notamment en activité réduite) à se voir ouvrir des droits nouveaux au RSA.

Encadré 2 - Les demandeurs d'emploi inscrits à Pôle emploi : un concept différent du chômage au sens du BIT

La notion de demandeurs d'emploi inscrits à Pôle emploi est une notion différente de celle du chômage au sens du BIT : certains demandeurs d'emploi ne sont pas chômeurs au sens du BIT et inversement certains chômeurs au sens du BIT ne sont pas inscrits à Pôle Emploi.

Les données relatives aux demandeurs d'emploi sont issues des fichiers administratifs de gestion de Pôle emploi. La répartition entre les diverses catégories A, B, ou C s'effectue sur la base de règles juridiques portant notamment sur l'obligation de faire des actes positifs de recherche d'emploi et d'être immédiatement disponible. L'exercice d'une activité réduite est autorisé.

Pour mémoire, un chômeur au sens du BIT est une personne en âge de travailler (c'est-à-dire ayant 15 ans ou plus) qui : 1) n'a pas travaillé, ne serait-ce qu'une heure, au cours de la semaine de référence, 2) est disponible pour prendre un emploi dans les 15 jours et 3) a cherché activement un emploi dans le mois précédent ou en a trouvé un qui commence dans les trois mois. Seule une enquête statistique peut vérifier si ces critères sont remplis. En France, il s'agit de l'enquête Emploi de l'Insee.

Alors que le chômage au sens du BIT constitue un indicateur de référence pour l'analyse des évolutions du marché du travail, le nombre de demandeurs d'emploi inscrits en fin de mois à Pôle emploi peut être affecté par d'autres facteurs : modifications du suivi et de l'accompagnement des demandeurs d'emploi, comportements d'inscription des demandeurs d'emploi, mise en place du RSA (1^{er} juin 2009)...

L'Insee publie chaque trimestre les indicateurs de référence pour le chômage au sens du BIT à partir des résultats trimestriels de son enquête Emploi pour la France métropolitaine. Les dernières estimations de l'Insee sont disponibles sur son site Internet, à l'adresse suivante : http://www.insee.fr/fr/indicateurs/indic_conj/donnees/doc_idconj_14.pdf.

Encadré 3 - Impact du changement des règles de gestion des radiations administratives sur les statistiques de demandeurs d'emploi

Avant le 1er janvier 2013, les radiations administratives prenaient effet à la date du manquement à l'origine de la radiation (le plus souvent une absence à convocation), soit de façon rétroactive par rapport à leur date de notification au demandeur d'emploi (1).

Depuis le 1er janvier 2013, de nouvelles règles concernant les radiations sont entrées en vigueur. Elles reprennent des recommandations émises par le Médiateur de Pôle emploi et concernent :

- La fin de la rétroactivité : la date d'effet de la radiation correspond désormais à la date de notification au demandeur d'emploi et non plus à la date du manquement. Cette modification met fin aux indus(2) que générerait l'ancienne règle ;
- La réduction du délai entre le manquement et la notification : les demandeurs d'emploi sont fixés plus rapidement sur leur situation. Cela résulte d'une diminution de 5 jours du délai accordé au demandeur d'emploi pour justifier un manquement, à laquelle s'ajoute une réduction progressive du temps de traitement des dossiers par Pôle emploi.

Avec l'application de la nouvelle règle, le nombre de radiations administratives présenté dans les statistiques du marché du travail portant sur janvier 2013, est plus faible que dans une situation sans changement de règle. En effet, certaines radiations, qui auraient été auparavant comptabilisées au titre du mois de janvier, ne l'ont été finalement qu'au titre du mois de février. Il s'agit des radiations correspondant à un manquement en janvier notifié entre le 1er et le 17 février (3). Les demandeurs d'emploi concernés étaient encore enregistrés sur les listes fin janvier, alors qu'en l'absence de réforme, ils auraient été considérés comme radiés en janvier et donc absents des listes à la fin de ce mois. En conséquence, le nombre de demandeurs d'emploi à la fin janvier 2013 a été plus élevé que ce qu'il aurait été sans modification de la règle : dans la région Languedoc-Roussillon, cet impact est de + 1 324 pour les demandeurs d'emploi de catégorie A et de + 1 520 pour ceux de catégories A, B, C.

L'impact du changement de règles sur les sorties des listes pour radiations administratives devrait cependant être essentiellement transitoire. À partir du mois de février 2013, le nombre de radiations administratives devrait retrouver, en moyenne, un niveau correspondant à celui qui aurait été observé si les règles n'avaient pas été modifiées, le changement de règles ne faisant que décaler la date d'effet.

L'effet sur le nombre de demandeurs d'emploi enregistrés sur les listes à moyen terme est nettement inférieur à ce qu'il a été fin janvier, même s'il peut rester légèrement positif. En effet, le report de la date d'effet des radiations décale d'autant la date de réinscription pour les demandeurs d'emploi qui se réinscrivent sur les listes à l'issue de leur période de radiation. À compter de la fin du premier trimestre 2013, ce décalage compense dans une large mesure la hausse initiale du nombre de demandeurs d'emploi en fin de mois enregistrée en janvier 2013.

Cette réforme, sans changer le nombre de radiations prononcées, modifie sa répartition entre les mois. De ce fait, la saisonnalité de la série est différente, à partir de janvier 2013, de celle des années précédentes. La série des radiations administratives corrigée des variations saisonnières et des jours ouvrables peut donc présenter à partir de janvier 2013 un caractère plus heurté que par le passé.

Evolution du système d'information de Pôle emploi concernant la procédure de radiation

En cas de manquement d'un demandeur d'emploi à l'une des obligations découlant de son inscription sur les listes, un courrier lui est adressé pour l'informer qu'une procédure de radiation est engagée et qu'il dispose d'un délai de 10 jours pour apporter des explications. Dès lors qu'une justification légitime est apportée par le demandeur d'emploi, la procédure est arrêtée. Dans le cas contraire, la décision de radiation est prise par le directeur de l'agence et notifiée au demandeur d'emploi ; celui-ci ne peut alors s'inscrire sur les listes pendant une durée qui dépend de la nature des manquements et de leur répétition.

Jusqu'en mars 2013, le traitement de cette procédure était géré manuellement pour l'ensemble des motifs de manquement, à l'exception du motif d'absence à convocation (qui représente plus de 80 % des radiations), pour lequel le courrier d'avertissement était généré informatiquement. À compter d'avril 2013, des évolutions ont été mises en œuvre dans le système d'information de Pôle emploi, visant à homogénéiser les procédures pour les différents motifs de manquement et à alléger la charge administrative des conseillers. En particulier, le courrier d'avertissement est désormais généré informatiquement pour l'ensemble des motifs de manquement, son envoi restant de la responsabilité du conseiller. Ces évolutions, sans modifier la liste des motifs de manquement, ont pu contribuer à augmenter le nombre de radiations administratives depuis avril 2013. Dans la majorité des cas, les radiations supplémentaires prononcées le sont pour une durée de 15 jours.

Par ailleurs, depuis avril 2014, les conseillers de Pôle emploi disposent d'une liste informatisée des demandeurs d'emploi à avertir pour l'ensemble des motifs. Cette évolution pourrait également contribuer à accroître le nombre mensuel de radiations administratives.

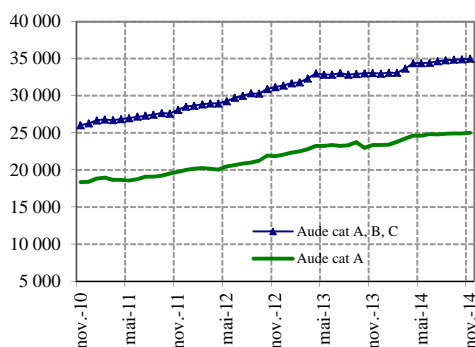
(1) - La radiation était notifiée en moyenne 30 jours environ après le manquement qui la motivait. Ce délai, en partie incompressible, vise notamment à permettre au demandeur d'emploi informé d'une possibilité de radiation de justifier le manquement constaté.

(2)-A savoir les sommes qu'un demandeur d'emploi pouvait éventuellement percevoir entre la date de manquement et la date de notification et qu'il devait rembourser suite à sa radiation.

(3)-Le 17 février correspond à la date de clôture d'actualisation. Les informations postérieures à cette date ne peuvent être prises en compte pour établir les statistiques relatives au mois de janvier.

Demandeurs d'emploi inscrits et offres collectées par Pôle emploi dans le département de l'Aude en novembre 2014

Demandeurs d'emploi inscrits en fin de mois à Pôle Emploi - catégories A et A,B,C (CVS)



Fin novembre 2014, dans le département de l'Aude, 25 011 personnes sont inscrites à Pôle emploi en catégorie A. Ce nombre est en hausse de 0,3 % par rapport à fin octobre (soit 83 demandeurs d'emploi supplémentaires). Sur un an, il augmente de 6,9%. Sur l'ensemble de la région, le nombre de demandeurs d'emploi inscrits en catégorie A augmente de 0,7% par rapport à octobre (+6,4 % en un an).

Le nombre de demandeurs d'emploi inscrits en catégories A, B, C s'établit à 34 996 dans l'Aude fin novembre 2014. Ce nombre affiche une hausse de 0,2 % par rapport à octobre (soit 66 demandeurs d'emploi supplémentaires). Sur un an, la hausse est de 5,8 %. Sur l'ensemble de la région, le nombre de demandeurs d'emploi inscrits en catégories A, B, C augmente de 0,3 % par rapport à octobre (+6,3 % en un an).

Demandeurs d'emploi inscrits en fin de mois à Pôle emploi (catégorie A)

Données CVS	novembre	octobre	novembre	Variation	Variation
	2013	2014	2014	sur un mois	sur un an
Hommes	11 909	12 707	12 788	+0,6	+7,4
Femmes	11 482	12 221	12 223	+0,0	+6,5
Moins de 25 ans	3 717	4 004	3 949	-1,4	+6,2
Entre 25 et 49 ans	13 838	14 445	14 572	+0,9	+5,3
50 ans et plus	5 836	6 479	6 490	+0,2	+11,2
Hommes de moins de 25 ans	1 975	2 164	2 115	-2,3	+7,1
Hommes de 25 à 49 ans	7 034	7 333	7 435	+1,4	+5,7
Hommes de 50 ans et plus	2 900	3 210	3 238	+0,9	+11,7
Femmes de moins de 25 ans	1 742	1 840	1 834	-0,3	+5,3
Femmes de 25 à 49 ans	6 804	7 112	7 137	+0,4	+4,9
Femmes de 50 ans et plus	2 936	3 269	3 252	-0,5	+10,8
Ensemble de la catégorie A	23 391	24 928	25 011	+0,3	+6,9

Source : STMT - Pôle emploi, Dares. Calcul des CVS : Direccte Languedoc-Roussillon / Service ESE

Demandeurs d'emploi inscrits en fin de mois à Pôle emploi (catégories A, B, C)

Données CVS	novembre	octobre	novembre	Variation	Variation
	2013	2014	2014	sur un mois	sur un an
Avertissement : En raison de la défaillance dans l'acheminement d'une partie des messages de relance envoyés aux demandeurs d'emploi lors de la campagne d'actualisation du mois d'août 2013, le nombre des sorties pour défaut d'actualisation enregistrées au mois d'août 2013 a été inhabituellement élevé. Ceci a eu un impact à la baisse sur le nombre de demandeurs d'emploi inscrits fin août 2013 qui conduit à un impact à la hausse sur l'évolution du nombre de demandeurs d'emploi entre août 2013 et août 2014.				+1,0	+7,0
				-0,6	+4,7
				-1,8	+4,1
Entre 25 et 49 ans	20 091	20 876	20 991	+0,6	+4,5
50 ans et plus	8 058	8 833	8 878	+0,5	+10,2
Hommes de moins de 25 ans	2 513	2 745	2 689	-2,0	+7,0
Hommes de 25 à 49 ans	9 745	10 068	10 267	+2,0	+5,4
Hommes de 50 ans et plus	3 693	4 081	4 111	+0,7	+11,3
Femmes de moins de 25 ans	2 410	2 476	2 438	-1,5	+1,2
Femmes de 25 à 49 ans	10 346	10 808	10 724	-0,8	+3,7
Femmes de 50 ans et plus	4 365	4 752	4 767	+0,3	+9,2
Ensemble des catégories A, B, C	33 072	34 930	34 996	+0,2	+5,8

Source : STMT - Pôle emploi, Dares. Calcul des CVS : Direccte Languedoc-Roussillon / Service ESE

Demandeurs d'emploi inscrits et offres collectées par Pôle emploi dans le département de l'Aude en novembre 2014 (suite)

Ancienneté d'inscription sur les listes des demandeurs d'emploi inscrits en fin de mois à Pôle emploi (catégories A, B, C)

Effectifs et %

<i>Données CVS</i>	novembre 2013	octobre 2014	novembre 2014	Variation sur un mois	Variation sur un an
Moins de 1 an	18 992	19 585	19 574	-0,1	+3,1
1 an ou plus	14 080	15 345	15 422	+0,5	+9,5
Part des demandeurs d'emploi inscrits depuis plus d'un an (%)	42,6	43,9	44,1	+0,2 pt	+1,5 pt

Source : STMT - Pôle emploi, Dares. Calcul des Cvs : Direccte Languedoc-Roussillon / Service ESE

Entrées et sorties à Pôle emploi (catégories A, B, C)

Effectifs et %

<i>Données CVS</i>	novembre 2013	octobre 2014	novembre 2014	Variation trim sur trois mois glissants (1)	Variation annuelle sur trois mois glissants (2)
Entrées à Pôle emploi	3 148	3 255	3 041	-5,6	-1,3
Sorties de Pôle emploi	3 178	2 999	3 017	-4,0	-2,5

Source : STMT - Pôle emploi, Dares. Calcul des Cvs : Direccte Languedoc-Roussillon / Service ESE

(1) : Evolution sur les trois mois par rapport aux trois mois précédents

(2) : Evolution sur les trois derniers mois par rapport aux mêmes trois mois de l'année précédente

Demandeurs d'emploi ayant un droit payable au RSA inscrits en fin de mois à Pôle emploi

Effectifs et %

<i>Données brutes</i>	septembre 2014	octobre 2014	novembre 2014
Catégorie A	5 785	6 049	6 339
Catégorie B	860	807	713
Catégorie C	660	568	493
Catégories A, B, C	7 305	7 424	7 545
Catégorie D	244	272	301
Catégorie E	538	520	513
Catégories A, B, C, D, E	8 087	8 216	8 359
Part dans l'ensemble des demandeurs d'emploi de catégorie A	24,1	23,7	23,6
Part dans l'ensemble des demandeurs d'emploi de catégories A, B, C	20,9	20,7	20,9

Source : STMT - Pôle emploi, Dares.

Offres d'emploi collectées par Pôle emploi

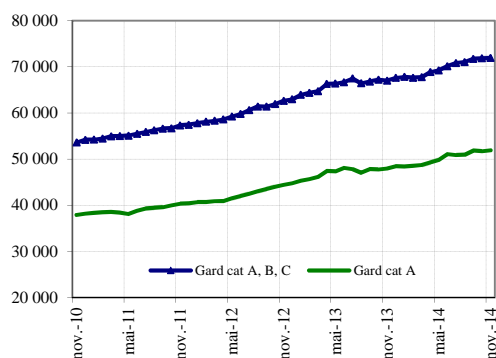
Effectifs et %

<i>Données CVS</i>	novembre 2013	octobre 2014	novembre 2014	Variation trim sur trois mois glissants (1)	Variation annuelle sur trois mois glissants (2)
- Emplois durables (6 mois ou plus)	413	401	434	+0,2	-7,9
- Emplois non durables (moins de 6 mois)	532	607	534	+2,6	-1,0
Ensemble	945	1 008	968	+1,5	-4,1

Source : STMT - Pôle emploi, Dares. Calcul des Cvs : Direccte Languedoc-Roussillon / Service ESE

Demandeurs d'emploi inscrits et offres collectées par Pôle emploi dans le département du Gard en novembre 2014

Demandeurs d'emploi inscrits en fin de mois à Pôle Emploi - catégories A et A,B,C (CVS)



Fin novembre 2014, dans le département du Gard, 51 919 personnes sont inscrites à Pôle emploi en catégorie A. Ce nombre est en hausse de 0,4 % par rapport à fin octobre (soit 200 demandeurs d'emploi supplémentaires). Sur un an, il augmente de 8,2%. Sur l'ensemble de la région, le nombre de demandeurs d'emploi inscrits en catégorie A augmente de 0,7 % par rapport à octobre (+6,4 % en un an).

Le nombre de demandeurs d'emploi inscrits en catégories A, B, C s'établit à 71 933 dans le département du Gard fin novembre 2014. Ce nombre augmente de 0,1 % (avec 74 demandeurs d'emploi supplémentaires). Sur un an, il augmente de 7,3 %. Sur l'ensemble de la région, le nombre de demandeurs d'emploi inscrits en catégories A, B, C augmente de 0,3 % par rapport à octobre (+6,3 % en un an).

Demandeurs d'emploi inscrits en fin de mois à Pôle emploi (catégorie A)

	novembre 2013	octobre 2014	novembre 2014	Variation sur un mois	Variation sur un an
Données CVS					
Hommes	24 879	26 990	27 002	+0,0	+8,5
Femmes	23 119	24 729	24 917	+0,8	+7,8
Moins de 25 ans	7 866	8 076	8 059	-0,2	+2,5
Entre 25 et 49 ans	28 808	30 944	31 046	+0,3	+7,8
50 ans et plus	11 324	12 699	12 814	+0,9	+13,2
Hommes de moins de 25 ans	4 241	4 356	4 262	-2,2	+0,5
Hommes de 25 à 49 ans	14 730	16 056	16 084	+0,2	+9,2
Hommes de 50 ans et plus	5 908	6 578	6 656	+1,2	+12,7
Femmes de moins de 25 ans	3 625	3 720	3 797	+2,1	+4,7
Femmes de 25 à 49 ans	14 078	14 888	14 962	+0,5	+6,3
Femmes de 50 ans et plus	5 416	6 121	6 158	+0,6	+13,7
Ensemble de la catégorie A	47 998	51 719	51 919	+0,4	+8,2

Source : STMT - Pôle emploi, Dares. Calcul des CVS : Direccte Languedoc-Roussillon / Service ESE

Demandeurs d'emploi inscrits en fin de mois à Pôle emploi (catégories A, B, C)

	novembre 2013	octobre 2014	novembre 2014	Variation sur un mois	Variation sur un an
Données CVS					
Hommes	33 434	36 011	35 944	-0,2	+7,5
Avertissement : En raison de la défaillance dans l'acheminement d'une partie des messages de relance envoyés aux demandeurs d'emploi lors de la campagne d'actualisation du mois d'août 2013, le nombre des sorties pour défaut d'actualisation enregistrées au mois d'août 2013 a été inhabituellement élevé. Ceci a eu un impact à la baisse sur le nombre de demandeurs d'emploi inscrits fin août 2013 qui conduit à un impact à la hausse sur l'évolution du nombre de demandeurs d'emploi entre août 2013 et août 2014.					
				0,4	+7,1
Entre 25 et 49 ans	41 186	44 047	44 014	-0,1	+6,9
50 ans et plus	15 532	17 138	17 350	+1,2	+11,7
Hommes de moins de 25 ans	5 419	5 547	5 448	-1,8	+0,5
Hommes de 25 à 49 ans	20 388	22 018	21 947	-0,3	+7,6
Hommes de 50 ans et plus	7 627	8 446	8 549	+1,2	+12,1
Femmes de moins de 25 ans	4 909	5 127	5 121	-0,1	+4,3
Femmes de 25 à 49 ans	20 798	22 029	22 067	+0,2	+6,1
Femmes de 50 ans et plus	7 905	8 692	8 801	+1,3	+11,3
Ensemble des catégories A, B, C	67 046	71 859	71 933	+0,1	+7,3

Source : STMT - Pôle emploi, Dares. Calcul des CVS : Direccte Languedoc-Roussillon / Service ESE

Demandeurs d'emploi inscrits et offres collectées par Pôle emploi dans le département du Gard en novembre 2014 (suite)

Ancienneté d'inscription sur les listes des demandeurs d'emploi inscrits en fin de mois à Pôle emploi (catégories A, B, C)

	<i>Effectifs et %</i>				
<i>Données CVS</i>	novembre 2013	octobre 2014	novembre 2014	Variation sur un mois	Variation sur un an
Moins de 1 an	39 052	41 564	41 496	-0,2	+6,3
1 an ou plus	27 994	30 295	30 437	+0,5	+8,7
Part des demandeurs d'emploi inscrits depuis plus d'un an (%)	41,8	42,2	42,3	+0,2 pt	+0,6 pt

Source : STMT - Pôle emploi, Dares. Calcul des Cvs : Direccte Languedoc-Roussillon / Service ESE

Entrées et sorties à Pôle emploi (catégories A, B, C)

	<i>Effectifs et %</i>				
<i>Données CVS</i>	novembre 2013	octobre 2014	novembre 2014	Variation trim sur trois mois glissants (1)	Variation annuelle sur trois mois glissants (2)
Entrées à Pôle emploi	6 434	6 830	6 691	-2,8	+4,0
Sorties de Pôle emploi	6 538	6 407	6 460	-0,3	+1,3

Source : STMT - Pôle emploi, Dares. Calcul des Cvs : Direccte Languedoc-Roussillon / Service ESE

(1) : Evolution sur les trois mois par rapport aux trois mois précédents

(2) : Evolution sur les trois derniers mois par rapport aux mêmes trois mois de l'année précédente

Demandeurs d'emploi ayant un droit payable au RSA inscrits en fin de mois à Pôle emploi

Effectifs et %

<i>Données brutes</i>	septembre 2014	octobre 2014	novembre 2014
Catégorie A	12 854	13 641	14 142
Catégorie B	1 619	1 577	1 546
Catégorie C	1 164	1 122	1 008
Catégories A, B, C	15 637	16 340	16 696
Catégorie D	397	449	481
Catégorie E	967	1 006	1 005
Catégories A, B, C, D, E	17 001	17 795	18 182
Part dans l'ensemble des demandeurs d'emploi de catégorie A	25,2	25,5	25,6
Part dans l'ensemble des demandeurs d'emploi de catégories A, B, C	21,7	22,2	22,5

Source : STMT - Pôle emploi, Dares.

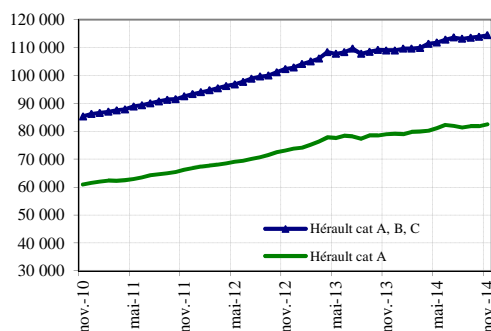
Offres d'emploi collectées par Pôle emploi

	<i>Effectifs et %</i>				
<i>Données CVS</i>	novembre 2013	octobre 2014	novembre 2014	Variation trim sur trois mois glissants (1)	Variation annuelle sur trois mois glissants (2)
- Emplois durables (6 mois ou plus)	824	686	735	-9,3	-15,7
- Emplois non durables (moins de 6 mois)	1 180	820	1 103	+37,4	-16,2
Ensemble	2 004	1 506	1 838	+13,8	-16,0

Source : STMT - Pôle emploi, Dares. Calcul des Cvs : Direccte Languedoc-Roussillon / Service ESE

Demandeurs d'emploi inscrits et offres collectées par Pôle emploi dans le département de l'Hérault en novembre 2014

Demandeurs d'emploi inscrits en fin de mois à Pôle Emploi - catégories A et A,B,C (CVS)



Fin novembre 2014, dans le département de l'Hérault, 82 550 personnes sont inscrites à Pôle emploi en catégorie A. Ce nombre augmente de 0,8 % par rapport à fin octobre (soit 689 demandeurs d'emploi supplémentaires). Sur un an, il est en hausse de 4,5 %. Sur l'ensemble de la région, le nombre de demandeurs d'emploi inscrits en catégorie A augmente de 0,7 % par rapport à octobre (+ 6,4 % en un an).

Le nombre de demandeurs d'emploi inscrits en catégories A, B, C s'établit à 114 383 dans le département de l'Hérault fin novembre 2014. Ce nombre est en hausse de 0,5 % par rapport à octobre (soit 594 demandeurs d'emploi supplémentaires). Sur un an, il augmente de 5 %. Sur l'ensemble de la région, le nombre de demandeurs d'emploi inscrits en catégories A, B, C augmente de 0,3 % par rapport à octobre (+6,3 % en un an).

Demandeurs d'emploi inscrits en fin de mois à Pôle emploi (catégorie A)

	novembre 2013	octobre 2014	novembre 2014	Variation sur un mois	Variation sur un an
Données CVS					
Hommes	42 186	43 778	44 188	+0,9	+4,7
Femmes	36 817	38 083	38 362	+0,7	+4,2
Moins de 25 ans	12 764	12 547	12 790	+1,9	+0,2
Entre 25 et 49 ans	49 761	51 071	51 346	+0,5	+3,2
50 ans et plus	16 478	18 243	18 414	+0,9	+11,7
Hommes de moins de 25 ans	6 832	6 737	6 938	+3,0	+1,6
Hommes de 25 à 49 ans	26 622	27 379	27 520	+0,5	+3,4
Hommes de 50 ans et plus	8 732	9 662	9 730	+0,7	+11,4
Femmes de moins de 25 ans	5 932	5 810	5 852	+0,7	-1,3
Femmes de 25 à 49 ans	23 139	23 692	23 826	+0,6	+3,0
Femmes de 50 ans et plus	7 746	8 581	8 684	+1,2	+12,1
Ensemble de la catégorie A	79 003	81 861	82 550	+0,8	+4,5

Source : STMT - Pôle emploi, Dares. Calcul des CVS : Direccte Languedoc-Roussillon / Service ESE

Demandeurs d'emploi inscrits en fin de mois à Pôle emploi (catégories A, B, C)

	novembre 2013	octobre 2014	novembre 2014	Variation sur un mois	Variation sur un an
Données CVS					
Avertissement : En raison de la défaillance dans l'acheminement d'une partie des messages de relance envoyés aux demandeurs d'emploi lors de la campagne d'actualisation du mois d'août 2013, le nombre des sorties pour défaut d'actualisation enregistrées au mois d'août 2013 a été inhabituellement élevé. Ceci a eu un impact à la baisse sur le nombre de demandeurs d'emploi inscrits fin août 2013 qui conduit à un impact à la hausse sur l'évolution du nombre de demandeurs d'emploi entre août 2013 et août 2014.					
				+0,6	+5,0
				+0,5	+5,1
				+1,0	+0,2
Entre 25 et 49 ans	70 171	72 809	72 995	+0,3	+4,0
50 ans et plus	22 051	24 411	24 654	+1,0	+11,8
Hommes de moins de 25 ans	8 645	8 637	8 711	+0,9	+0,8
Hommes de 25 à 49 ans	36 347	37 648	37 842	+0,5	+4,1
Hommes de 50 ans et plus	11 028	12 179	12 248	+0,6	+11,1
Femmes de moins de 25 ans	8 048	7 932	8 023	+1,1	-0,3
Femmes de 25 à 49 ans	33 824	35 161	35 153	-0,0	+3,9
Femmes de 50 ans et plus	11 023	12 232	12 406	+1,4	+12,5
Ensemble des catégories A, B, C	108 915	113 789	114 383	+0,5	+5,0

Source : STMT - Pôle emploi, Dares. Calcul des CVS : Direccte Languedoc-Roussillon / Service ESE

Demandeurs d'emploi inscrits et offres collectées par Pôle emploi dans le département de l' Hérault en novembre 2014 (suite)

Ancienneté d'inscription sur les listes des demandeurs d'emploi inscrits en fin de mois à Pôle emploi (catégories A, B, C)

	<i>Effectifs et %</i>				
<i>Données CVS</i>	novembre 2013	octobre 2014	novembre 2014	Variation sur un mois	Variation sur un an
Moins de 1 an	63 603	66 566	66 740	+0,3	+4,9
1 an ou plus	45 312	47 223	47 643	+0,9	+5,1
Part des demandeurs d'emploi inscrits depuis plus d'un an (%)	41,6	41,5	41,7	+0,2 pt	+0,0 pt

Source : STMT - Pôle emploi, Dares. [Calcul des Cvs](#) : Direccte Languedoc-Roussillon / Service ESE

Entrées et sorties à Pôle emploi (catégories A, B, C)

	<i>Effectifs et %</i>				
<i>Données CVS</i>	novembre 2013	octobre 2014	novembre 2014	Variation trim sur trois mois glissants (1)	Variation annuelle sur trois mois glissants (2)
Entrées à Pôle emploi	10 943	12 009	11 000	-0,9	+2,3
Sorties de Pôle emploi	11 018	10 765	10 250	-3,2	+1,4

Source : STMT - Pôle emploi, Dares. [Calcul des Cvs](#) : Direccte Languedoc-Roussillon / Service ESE

(1) : Evolution sur les trois mois par rapport aux trois mois précédents

(2) : Evolution sur les trois derniers mois par rapport aux mêmes trois mois de l'année précédente

Demandeurs d'emploi ayant un droit payable au RSA inscrits en fin de mois à Pôle emploi

	<i>Effectifs et %</i>		
<i>Données brutes</i>	septembre 2014	octobre 2014	novembre 2014
Catégorie A	18 983	20 010	20 278
Catégorie B	2 613	2 559	2 581
Catégorie C	1 799	1 625	1 439
Catégories A, B, C	23 395	24 194	24 298
Catégorie D	492	605	648
Catégorie E	1 420	1 438	1 445
Catégories A, B, C, D, E	25 307	26 237	26 391
Part dans l'ensemble des demandeurs d'emploi de catégorie A	23,5	23,5	23,1
Part dans l'ensemble des demandeurs d'emploi de catégories A, B, C	20,5	20,6	20,5

Source : STMT - Pôle emploi, Dares.

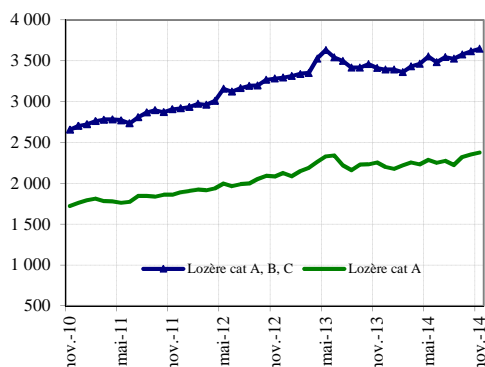
Offres d'emploi collectées par Pôle emploi

	<i>Effectifs et %</i>				
<i>Données CVS</i>	novembre 2013	octobre 2014	novembre 2014	Variation trim sur trois mois glissants (1)	Variation annuelle sur trois mois glissants (2)
- Emplois durables (6 mois ou plus)	1 684	1 816	1 748	-7,0	-2,0
- Emplois non durables (moins de 6 mois)	1 784	2 249	2 123	-0,6	+3,3
Ensemble	3 468	4 065	3 871	-3,7	+0,8

Source : STMT - Pôle emploi, Dares. [Calcul des Cvs](#) : Direccte Languedoc-Roussillon / Service ESE

Demandeurs d'emploi inscrits et offres collectées par Pôle Emploi dans le département de la Lozère en novembre 2014

Demandeurs d'emploi inscrits en fin de mois à Pôle Emploi - catégories A et A,B,C (CVS)



Fin novembre 2014, dans le département de la Lozère, 2 380 personnes sont inscrites à Pôle emploi en catégorie A. Ce nombre est en hausse de 1,1 % par rapport à fin octobre (soit 26 demandeurs d'emploi supplémentaires). Sur un an, il augmente de 5,5%. Sur l'ensemble de la région, le nombre de demandeurs d'emploi inscrits en catégorie A augmente de 0,7% par rapport à octobre (+6,4 % en un an).

Le nombre de demandeurs d'emploi inscrits en catégories A, B, C s'établit à 3 646 dans le département de la Lozère fin novembre 2014. Ce nombre augmente de 0,9 % (avec 31 demandeurs d'emploi supplémentaires). Sur un an, il augmente de 6,9 %. En région Languedoc-Roussillon, le nombre de demandeurs d'emploi inscrits en catégories A, B, C augmente de 0,3 % par rapport à octobre (+6,3 % en un an).

Demandeurs d'emploi inscrits en fin de mois à Pôle emploi (catégorie A)

	novembre 2013	octobre 2014	novembre 2014	Variation sur un mois	Variation sur un an
Données CVS					
Hommes	1 205	1 296	1 294	-0,2	+7,4
Femmes	1 051	1 058	1 086	+2,6	+3,3
Moins de 25 ans	398	412	420	+1,9	+5,5
Entre 25 et 49 ans	1 319	1 366	1 364	-0,1	+3,4
50 ans et plus	539	576	596	+3,5	+10,6
Hommes de moins de 25 ans	211	235	241	+2,6	+14,2
Hommes de 25 à 49 ans	703	739	721	-2,4	+2,6
Hommes de 50 ans et plus	291	322	332	+3,1	+14,1
Femmes de moins de 25 ans	187	177	179	+1,1	-4,3
Femmes de 25 à 49 ans	616	627	643	+2,6	+4,4
Femmes de 50 ans et plus	248	254	264	+3,9	+6,5
Ensemble de la catégorie A	2 256	2 354	2 380	+1,1	+5,5

Source : STMT - Pôle emploi, Dares. Calcul des CVS : Direccte Languedoc-Roussillon / Service ESE

Demandeurs d'emploi inscrits en fin de mois à Pôle emploi (catégories A, B, C)

	novembre 2013	octobre 2014	novembre 2014	Variation sur un mois	Variation sur un an
Données CVS					
Avertissement : En raison de la défaillance dans l'acheminement d'une partie des messages de relance envoyés aux demandeurs d'emploi lors de la campagne d'actualisation du mois d'août 2013, le nombre des sorties pour défaut d'actualisation enregistrées au mois d'août 2013 a été inhabituellement élevé. Ceci a eu un impact à la baisse sur le nombre de demandeurs d'emploi inscrits fin août 2013 qui conduit à un impact à la hausse sur l'évolution du nombre de demandeurs d'emploi entre août 2013 et août 2014.				-0,8	+10,2
				+2,5	+3,8
Moins de 25 ans	578	611	610	-0,2	+5,5
Entre 25 et 49 ans	2 055	2 173	2 184	+0,5	+6,3
50 ans et plus	779	831	852	+2,5	+9,4
Hommes de moins de 25 ans	266	320	315	-1,6	+18,4
Hommes de 25 à 49 ans	998	1 074	1 053	-2,0	+5,5
Hommes de 50 ans et plus	370	420	432	+2,9	+16,8
Femmes de moins de 25 ans	312	291	295	+1,4	-5,4
Femmes de 25 à 49 ans	1 057	1 099	1 131	+2,9	+7,0
Femmes de 50 ans et plus	409	411	420	+2,2	+2,7
Ensemble des catégories A, B, C	3 412	3 615	3 646	+0,9	+6,9

Source : STMT - Pôle emploi, Dares. Calcul des CVS : Direccte Languedoc-Roussillon / Service ESE

Demandeurs d'emploi inscrits et offres collectées par Pôle emploi dans le département de la Lozère en novembre 2014 (suite)

Ancienneté d'inscription sur les listes des demandeurs d'emploi inscrits en fin de mois à Pôle emploi (catégories A, B, C)

Effectifs et %

<i>Données CVS</i>	novembre 2013	octobre 2014	novembre 2014	Variation sur un mois	Variation sur un an
Moins de 1 an	2 168	2 358	2 352	-0,3	+8,5
1 an ou plus	1 244	1 257	1 294	+2,9	+4,0
Part des demandeurs d'emploi inscrits depuis plus d'un an (%)	36,5	34,8	35,5	+0,7 pt	-1,0 pt

Source : STMT - Pôle emploi, Dares. Calcul des Cvs : Direccte Languedoc-Roussillon / Service ESE

Entrées et sorties à Pôle emploi (catégories A, B, C)

Effectifs et %

<i>Données CVS</i>	novembre 2013	octobre 2014	novembre 2014	Variation trim sur trois mois glissants (1)	Variation annuelle sur trois mois glissants (2)
Entrées à Pôle emploi	393	435	433	+5,2	+11,3
Sorties de Pôle emploi	419	389	382	+0,3	+0,8

Source : STMT - Pôle emploi, Dares. Calcul des Cvs : Direccte Languedoc-Roussillon / Service ESE

(1) : Evolution sur les trois mois par rapport aux trois mois précédents

(2) : Evolution sur les trois derniers mois par rapport aux mêmes trois mois de l'année précédente

Demandeurs d'emploi ayant un droit payable au RSA inscrits en fin de mois à Pôle emploi

Effectifs et %

<i>Données brutes</i>	septembre 2014	octobre 2014	novembre 2014
Catégorie A	324	332	347
Catégorie B	49	60	57
Catégorie C	51	44	44
Catégories A, B, C	424	436	448
Catégorie D	14	26	36
Catégorie E	57	51	58
Catégories A, B, C, D, E	495	513	542
Part dans l'ensemble des demandeurs d'emploi de catégorie A	14,2	13,8	13,3
Part dans l'ensemble des demandeurs d'emploi de catégories A, B, C	11,9	11,9	11,7

Source : STMT - Pôle emploi, Dares.

Offres d'emploi collectées par Pôle emploi

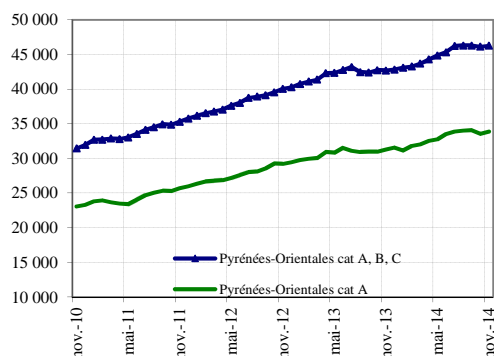
Effectifs et %

<i>Données CVS</i>	novembre 2013	octobre 2014	novembre 2014	Variation trim sur trois mois glissants (1)	Variation annuelle sur trois mois glissants (2)
- Emplois durables (6 mois ou plus)	81	75	99	+18,3	-11,6
- Emplois non durables (moins de 6 mois)	37	62	51	-22,8	+0,4
Ensemble	118	137	150	-5,9	-6,2

Source : STMT - Pôle emploi, Dares. Calcul des Cvs : Direccte Languedoc-Roussillon / Service ESE

Demandeurs d'emploi inscrits et offres collectées par Pôle emploi dans le département des Pyrénées-Orientales en novembre 2014

Demandeurs d'emploi inscrits en fin de mois à Pôle Emploi - catégories A et A,B,C (CVS)



Fin novembre 2014, dans le département des Pyrénées-Orientales, 33 905 personnes sont inscrites à Pôle emploi en catégorie A. Ce nombre est en hausse de 0,9 % par rapport à fin octobre (soit 318 demandeurs d'emploi supplémentaires). Sur un an, il augmente de 8,3 %. Sur l'ensemble de la région, le nombre de demandeurs d'emploi inscrits en catégorie A augmente de 0,7 % par rapport à octobre (+6,4 % en un an).

Le nombre de demandeurs d'emploi inscrits en catégories A, B, C s'établit à 46 273 dans le département des Pyrénées-Orientales fin novembre 2014. Ce nombre est en hausse de 0,3 % (soit 136 demandeurs d'emploi supplémentaires). Sur un an, il augmente de 8,4 %. Sur l'ensemble de la région, le nombre de demandeurs d'emploi en catégories A, B, C augmente de 0,3 % par rapport à octobre (+6,3 % en un an).

Demandeurs d'emploi inscrits en fin de mois à Pôle emploi (catégorie A)

Données CVS	novembre	octobre	novembre	Variation	Variation
	2013	2014	2014	sur un mois	sur un an
Hommes	16 739	17 985	18 158	+1,0	+8,5
Femmes	14 567	15 602	15 747	+0,9	+8,1
Moins de 25 ans	5 041	5 223	5 206	-0,3	+3,3
Entre 25 et 49 ans	18 960	20 059	20 239	+0,9	+6,7
50 ans et plus	7 305	8 305	8 460	+1,9	+15,8
Hommes de moins de 25 ans	2 750	2 874	2 831	-1,5	+2,9
Hommes de 25 à 49 ans	10 186	10 759	10 904	+1,3	+7,0
Hommes de 50 ans et plus	3 803	4 352	4 423	+1,6	+16,3
Femmes de moins de 25 ans	2 291	2 349	2 375	+1,1	+3,7
Femmes de 25 à 49 ans	8 774	9 300	9 335	+0,4	+6,4
Femmes de 50 ans et plus	3 502	3 953	4 037	+2,1	+15,3
Ensemble de la catégorie A	31 306	33 587	33 905	+0,9	+8,3

Source : STMT - Pôle emploi, Dares. Calcul des CVS : Direccte Languedoc-Roussillon / Service ESE

Demandeurs d'emploi inscrits en fin de mois à Pôle emploi (catégories A, B, C)

Données CVS	novembre	octobre	novembre	Variation	Variation
	2013	2014	2014	sur un mois	sur un an
Avertissement : En raison de la défaillance dans l'acheminement d'une partie des messages de relance envoyés aux demandeurs d'emploi lors de la campagne d'actualisation du mois d'août 2013, le nombre des sorties pour défaut d'actualisation enregistrées au mois d'août 2013 a été inhabituellement élevé. Ceci a eu un impact à la baisse sur le nombre de demandeurs d'emploi inscrits fin août 2013 qui conduit à un impact à la hausse sur l'évolution du nombre de demandeurs d'emploi entre août 2013 et août 2014.				+0,2	+8,9
				+0,4	+7,8
				-0,4	+4,1
Entre 25 et 49 ans	26 422	28 268	28 311	+0,2	+7,1
50 ans et plus	9 726	11 028	11 147	+1,1	+14,6
Hommes de moins de 25 ans	3 411	3 602	3 550	-1,4	+4,1
Hommes de 25 à 49 ans	13 602	14 600	14 637	+0,3	+7,6
Hommes de 50 ans et plus	4 742	5 449	5 506	+1,0	+16,1
Femmes de moins de 25 ans	3 136	3 239	3 265	+0,8	+4,1
Femmes de 25 à 49 ans	12 820	13 668	13 674	+0,0	+6,7
Femmes de 50 ans et plus	4 984	5 579	5 641	+1,1	+13,2
Ensemble des catégories A, B, C	42 695	46 137	46 273	+0,3	+8,4

Source : STMT - Pôle emploi, Dares. Calcul des CVS : Direccte Languedoc-Roussillon / Service ESE

Demandeurs d'emploi inscrits et offres collectées par Pôle emploi dans le département des Pyrénées-Orientales en novembre 2014 (suite)

Ancienneté d'inscription sur les listes des demandeurs d'emploi inscrits en fin de mois à Pôle emploi (catégories A, B, C)

Effectifs et %

<i>Données CVS</i>	novembre 2013	octobre 2014	novembre 2014	Variation sur un mois	Variation sur un an
Moins de 1 an	25 550	27 117	26 970	-0,5	+5,6
1 an ou plus	17 145	19 020	19 303	+1,5	+12,6
Part des demandeurs d'emploi inscrits depuis plus d'un an (%)	40,2	41,2	41,7	+0,5 pt	+1,6 pt

Source : STMT - Pôle emploi, Dares. Calcul des Cvs : Direccte Languedoc-Roussillon / Service ESE

Entrées et sorties à Pôle emploi (catégories A, B, C)

Effectifs et %

<i>Données CVS</i>	novembre 2013	octobre 2014	novembre 2014	Variation trim sur trois mois glissants (1)	Variation annuelle sur trois mois glissants (2)
Entrées à Pôle emploi	4 337	4 279	4 235	-2,7	+1,4
Sorties de Pôle emploi	4 294	4 041	3 969	+1,7	+0,4

Source : STMT - Pôle emploi, Dares. Calcul des Cvs : Direccte Languedoc-Roussillon / Service ESE

(1) : Evolution sur les trois mois par rapport aux trois mois précédents

(2) : Evolution sur les trois derniers mois par rapport aux mêmes trois mois de l'année précédente

Demandeurs d'emploi ayant un droit payable au RSA inscrits en fin de mois à Pôle emploi

Effectifs et %

<i>Données brutes</i>	septembre 2014	octobre 2014	novembre 2014
Catégorie A	7 755	8 329	8 645
Catégorie B	1 127	937	840
Catégorie C	700	624	573
Catégories A, B, C	9 582	9 890	10 058
Catégorie D	226	302	313
Catégorie E	541	525	536
Catégories A, B, C, D, E	10 349	10 717	10 907
Part dans l'ensemble des demandeurs d'emploi de catégorie A	23,6	23,0	22,8
Part dans l'ensemble des demandeurs d'emploi de catégories A, B, C	20,7	20,5	20,4

Source : STMT - Pôle emploi, Dares.

Offres d'emploi collectées par Pôle emploi

Effectifs et %

<i>Données CVS</i>	novembre 2013	octobre 2014	novembre 2014	Variation trim sur trois mois glissants (1)	Variation annuelle sur trois mois glissants (2)
- Emplois durables (6 mois ou plus)	728	418	435	+7,4	-18,1
- Emplois non durables (moins de 6 mois)	832	774	694	-3,6	-3,5
Ensemble	1 560	1 192	1 129	+0,2	-9,4

Source : STMT - Pôle emploi, Dares. Calcul des Cvs : Direccte Languedoc-Roussillon / Service ESE