

# La participació esperable a les consultes sobre la independència del 25 d'Abril de 2009

**Jordi Muñoz**

Departament de Ciència Política i dret públic (UAB)

**Marc Guinjoan**

Departament de Ciències Polítiques i Socials (UPF)

## Quina participació es registrarà a les consultes del 25 d'Abril?

Aquesta és una pregunta molt difícil (si no impossible) de respondre. Els percentatges de participació que es registren dependran, en darrera instància, de multitud de factors alguns d'ells impossibles de controlar i gairebé atzarosos. Però, si bé no hi podem respondre amb certesa, sí que ens podem aproximar a la participació que és esperable obtenir a cada municipi dels que han convocat la consulta. És el que presentem en aquest document.

## Com podem fer aquesta aproximació?

En primer lloc, hem analitzat les pautes de participació registrades en les anteriors onades en funció d'una sèrie de característiques rellevants de cada municipi. Així, sabem que els municipis més grans registren menys participació, que els que van tenir una major participació a les darreres eleccions al parlament tendeixen a votar més a les consultes, o que els municipis en què ERC, CiU i ICV hi tenen una major força electoral són també aquells en què la consulta hi ha tingut un major èxit de participació. Amb aquesta informació podem determinar la participació que seria esperable obtenir a cadascun dels municipis que celebren la consulta el proper diumenge en funció de les seves característiques si es mantinguessin les tendències observades fins ara.<sup>1</sup>

## Són prediccions fiables?

Cal subratllar que no es tracta de prediccions en el sentit estricte del terme, ja que tenim diverses limitacions importants: en primer lloc, es basen en l'experiència d'una

---

<sup>1</sup> NOTA METODOLÒGICA: Per fer les prediccions ens basem en un model de regressió lineal (OLS) en què la participació a les consultes de setembre, desembre i febrer s'explica per la mida de municipi, el percentatge d'estrangers al padró, el percentatge de participació el 2006, els percentatges de vot a ERC, CiU i ICV, la ubicació del municipi a la comarca d'Osona o la resta, l'onada de celebració de la consulta i la diferència entre la participació a les darreres eleccions al Parlament (2006) i al congrés espanyol (2008). El model explica un 77% de la variança de participació entre municipis ( $R^2=0,77$ ) i és semblant als presentats en l'article "[Votar independència. Organització i participació a les consultes sobre la independència](#)" publicat a la revista Eines número 11. A partir d'aquest model, extrapolem les tendències observades als nous municipis.

mostra no-aleatòria de municipis. Podria ser, per tant, que les pautes observades fins ara (per exemple, pel que fa al comportament dels estrangers empadronats, o dels votants de CiU o ICV) no es repetissin en els nous municipis. En segon lloc, es basen en un model que és capaç d'explicar 'només' el 77% de la variació de participació en les consultes ja registrades. Per tant, hi ha un 23% que es deu a factors aleatoris o que no podem controlar –especialment, la qualitat i intensitat de la feina de mobilització duta a terme per les comissions locals- i que, per tant, poden fer oscil·lar molt la participació registrada.

Per tal que s'entenga, a l'Annex 1 hi adjuntem les dades registrades de participació per les consultes celebrades fins a dia d'avui, junt amb la predicció que hauria fet el nostre model i la diferència entre les dues dades, de manera que es pot comprovar que, si bé en la majoria dels casos els resultats esperats i els obtinguts es corresponen bastant, en d'altres ocasions s'allunyen considerablement<sup>2</sup>. Aquestes diferències cal llegir-les com les desviacions respecte al valor que li hauria correspost al municipi en funció de les seves característiques, i entenem que cal atribuir-les fonamentalment a elements del context local i, sobretot, a la tasca de les comissions organitzadores.<sup>3</sup>

Per tant, més que com a prediccions del que passarà diumenge, les xifres que aportem aquí cal entendre-les com a les dades de la participació que podríem esperar donades les característiques de cada municipi, sense tenir en compte la intensitat i qualitat de la tasca mobilitzadora de les comissions locals, i assumint que es mantinguessin les tendències observades fins ara.

## **Per què són útils aquestes dades?**

Tot i no tractar-se de prediccions com a tals, les xifres que podem estimar sí que poden resultar útils per fixar un criteri a partir del qual generar expectatives realistes i poder avaluar els resultats obtinguts amb una certa base científica. Quantes vegades hem sentit coses com “*un 25% de participació, per ser Sant Cugat està molt bé*”, o què “*obtenir un 40% a Osona és molt fàcil*”? Doncs bé, amb les dades que presentem es poden substituir aquests judicis de valor, purament impressionistes, per uns criteris sistemàtics.

Les desviacions que es produeixen respecte de les xifres que aportem poden ser llegides en bona mesura com l'efecte de la feina realitzada per les comissions. El criteri és, per tant, si la participació registrada ha sigut superior o inferior al que seria esperable atenent la realitat de cada municipi. En altres paraules: per molt bona feina que fes la comissió organitzadora de Mollet del Vallès, no es poden esperar unes xifres de participació semblants a les d'Avinyó o Capçanes, per exemple, ja que es tracta de municipis amb realitats molt diferents.

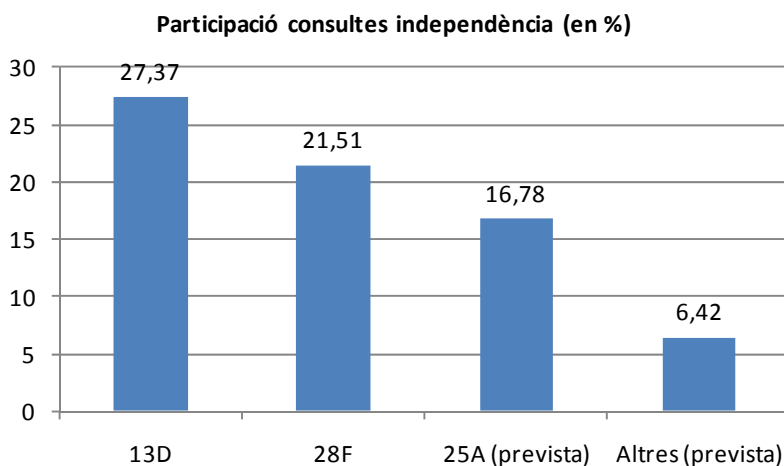
---

<sup>2</sup> Com es pot comprovar, les desviacions són majors en els municipis amb xifres més altes de participació. Això es deu en part a que el model és menys eficient per a aquest segment de municipis que sovint són pobles petits en què els factors aleatoris hi tenen una major incidència.

<sup>3</sup> En el cas d'Osona, però, la predicció ja descompta el plus afegit pels factors comarcals, que arriba gairebé als 10 punts.

## Quina participació seria esperable el proper diumenge?

Segons els càlculs que hem realitzat podem esperar una participació global del 16,78% del padró de majors de 16 anys. Com mostra la gràfica següent, doncs, es tracta d'una evolució a la baixa respecte les anteriors onades (que encara seria més acusada en una hipotètica cinquena onada de tota la resta de municipis)



No es tracta, evidentment, d'una previsió constant per a tots els municipis. A cada municipi li correspon una participació esperada diferent segons les seues característiques. De fet, les xifres esperables oscil·len entre el 6,3 de Mollet del Vallès o el 6,9 de Vila-Seca i el 64,8% de Lluçà o el 64,1% d'Olost. Entre aquests extrems es situen els 193 municipis que tenen previst celebrar consulta el proper diumenge. A l'Annex 2 s'hi pot trobar la taula amb la xifra esperable a cada municipi i els límits inferior i superior d'un interval de confiança.

## Per què aquestes xifres?

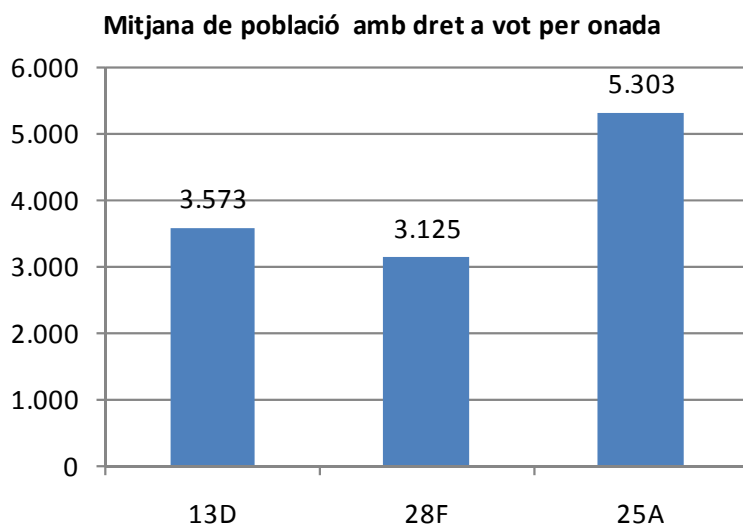
Ara bé, en contra del que a primera vista podrien suggerir les dades, aquesta evolució de la participació, de confirmar-se, no es tractaria d'un procés de desmobilització fort<sup>4</sup>, sinó que aquest descens és degut fonamentalment a les característiques dels municipis que celebren consulta en aquesta onada. En altres paraules: en cada onada successiva es va celebrant la consulta en poblacions més "difícils" i per tant, amb el mateix nivell de mobilització els resultats seran inferiors. Aquesta tendència a una

---

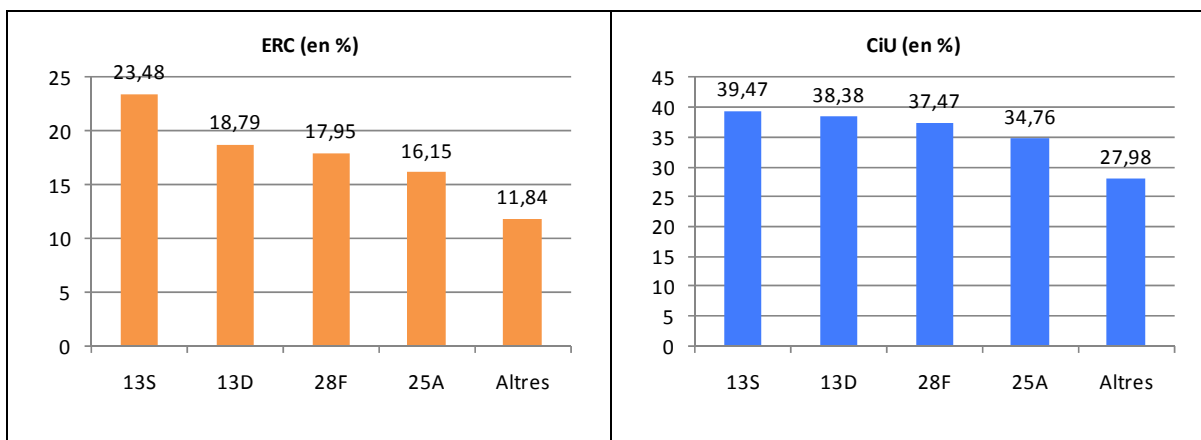
<sup>4</sup> De fet, els nostres models ens permeten estimar que el descens de participació entre el 13D i el 28F que es pot atribuir a la desmobilització i no a les característiques dels municipis és només de l'1,2 %. Sembla, per tant, que les consultes són processos locals que de moment es mostren força resistents a la desmobilització induïda per una creixent desatenció mediàtica. És una incògnita, però, saber què passarà en municipis més grans, on la importància dels mitjans de comunicació de masses respecte al contacte directe o als mitjans locals és major.

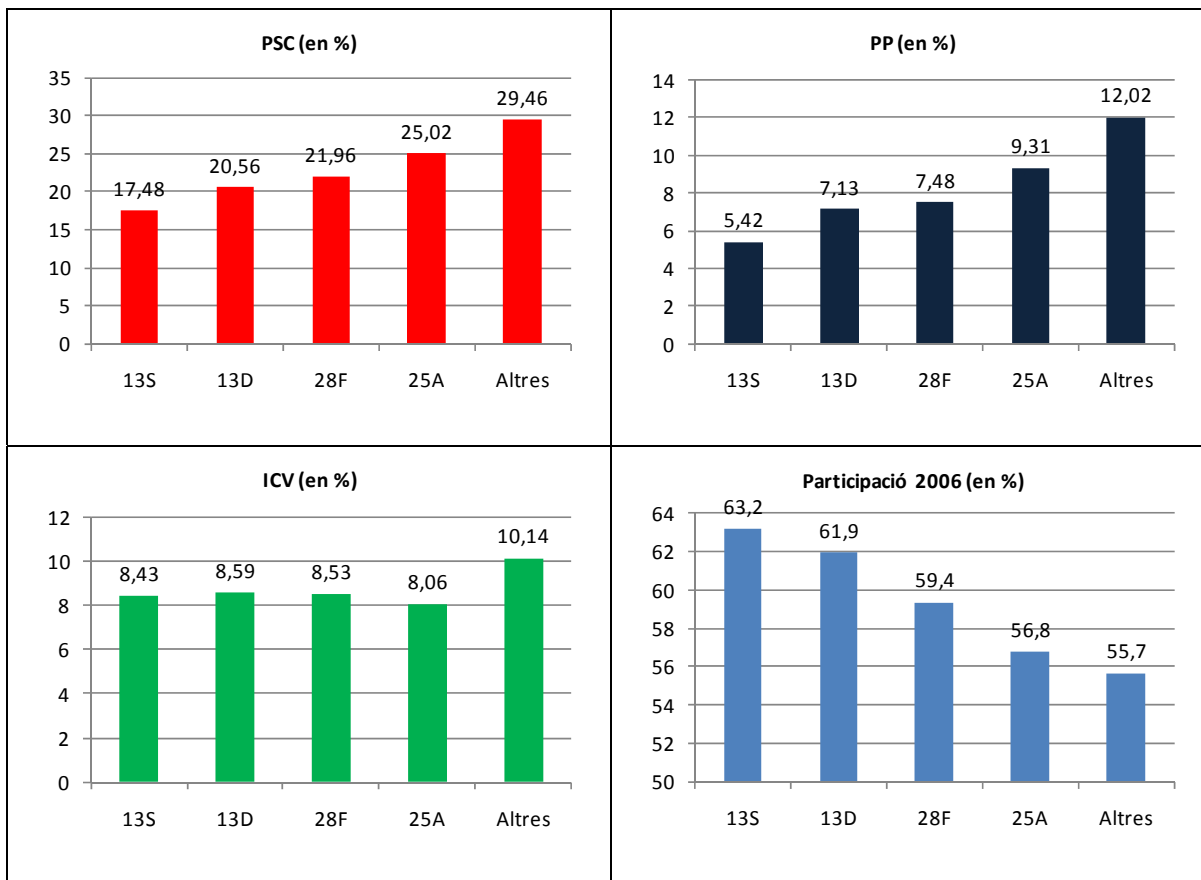
creixent 'dificultat' dels municipis en cada onada successiva la podem contrastar fàcilment si veiem algunes dades que resulten reveladores en aquest sentit:

En primer lloc, sabem positivament que com més gran és un municipi, més difícil és aconseguir xifres elevades de participació. Doncs bé, en aquesta ocasió hi ha cridats a les urnes més electors que mai (els municipis que celebren consulta sumen més d'un milió d'electors amb dret a vot a les eleccions al Parlament) i, el que és més important, els municipis són, de mitjana, considerablement més grans que el 13D o el 28F. Mentre que al desembre i al febrer els municipis en què s'hi va celebrar consulta tenien 3.573 i 3.124 electors al cens de mitjana respectivament, en aquesta ocasió la xifra puja fins els 5.302 electors. Aquesta característica dels municipis del 25A va, lògicament, en contra de la participació que podem preveure.



En segon lloc, la composició electoral dels municipis del 25 d'Abril també explica aquesta predicció: mentre que en aquesta ocasió es tracta de municipis en què la implantació electoral d'ERC i CiU és menor, les formacions contràries a la consulta (PSC i PP) hi tenen més presència que en els municipis de les onades anteriors. A més, en els municipis del 25 A, la participació en anteriors eleccions ha sigut menor. A les gràfiques següents ho podem veure amb claredat:





Totes aquestes característiques expliquen que la participació que podem esperar en les properes consultes estiga per sota del 17% sense que això es pugui interpretar com una desmobilització respecte a anteriors onades de consultes. En tot cas, aquestes són xifres orientatives, que ens informen del que podríem esperar en funció dels tipus de municipi que celebren consulta el proper cap de setmana, i poden ser útils per avaluar els resultats obtinguts i més específicament el paper de les comissions organitzadores. Aquestes mateixes xifres podrien ser útils a l'hora de planificar futures consultes, ja que estan disponibles per tots els municipis de Catalunya.

## Annex 1: Participació obtinguda i esperada a les consultes ja celebrades

Municipi	Participació obtinguda	Esperada	Dif.	Municipi	Participació obtinguda	Esperada	Dif.
Agramunt	21,08	26,06	-4,98	Cabrils	20,70	26,54	-5,84
Albi, l'	35,99	36,62	-0,62	Calders	50,80	41,46	9,34
Alcanó	33,33	37,92	-4,59	Caldes de Montbui	19,12	18,41	0,71
Alcarràs	18,71	23,17	-4,46	Calldetenes	51,24	52,64	-1,41
Aleixar, l'	35,18	43,19	-8,01	Callús	33,78	31,18	2,61
Alella	18,45	24,47	-6,01	Campdevàno	24,97	28,05	-3,08
Alforja	32,62	29,02	3,60	Campllong	40,65	46,92	-6,27
Alfés	42,91	46,95	-4,05	Camós	39,53	43,52	-3,98
Almóster	38,94	38,99	-0,05	Canet de Mar	25,96	20,62	5,34
Alp	21,26	30,98	-9,72	Cardedeu	26,60	22,16	4,44
Alpens	69,57	65,75	3,82	Cardona	27,74	17,62	10,13
Anglès	32,74	25,53	7,22	Carme	48,01	39,42	8,59
Arbeca	30,81	28,99	1,82	Cassà de la Selva	26,33	27,71	-1,38
Arboç, l'	23,07	21,83	1,24	Castellar de la Ribera	58,02	53,47	4,54
Arbúcies	34,38	30,50	3,88	Castellar del Riu	59,06	40,30	18,76
Arenys de Mar	26,95	20,66	6,29	Castellar del Vallès	19,49	20,80	-1,31
Arenys de Munt	41,09	28,64	12,45	Castellbell i el Vilar	17,69	19,49	-1,80
Argelaguer	54,11	40,22	13,89	Castellbisbal	16,88	18,63	-1,76
Argentona	26,72	24,29	2,43	Castellcir	47,90	41,88	6,02
Artesa de Lleida	31,82	35,95	-4,12	Castellfollit de la Roca	32,53	39,06	-6,52
Artesa de Segre	30,38	29,71	0,67	Castellterçol	44,44	36,93	7,52
Banyoles	32,10	26,91	5,19	Cellera de Ter, la	44,56	42,98	1,58
Barberà de la Conca	28,16	27,31	0,85	Celrà	29,19	35,06	-5,87
Begues	22,27	27,80	-5,53	Centelles	32,09	38,75	-6,66
Bellpuig	27,68	30,93	-3,25	Cervià de Ter	48,35	47,36	0,99
Berga	32,41	21,02	11,39	Cervià de les Garrigues	34,61	28,85	5,76
Besalú	42,25	36,80	5,45	Clariana de Cardener	42,74	48,23	-5,49
Bescanó	39,10	36,53	2,57	Collsuspina	62,02	55,51	6,51
Beuda	30,00	39,71	-9,71	Coma i la Pedra, la	32,39	39,82	-7,43
Bisbal d'Empordà, la	26,60	22,94	3,66	Constantí	13,08	12,28	0,80
Boadella i les Escaules	49,52	41,40	8,12	Corbins	30,59	42,22	-11,63
Bolvir	42,45	34,95	7,50	Cornellà del Terri	36,20	36,13	0,06
Bordils	35,87	36,07	-0,19	Corçà	30,15	37,38	-7,23
Borges Blanques, les	30,64	32,51	-1,87	Crespià	32,43	35,41	-2,98
Breda	30,62	31,93	-1,31	Cruïlles, Monells i Sant Sadurní de	33,27	37,73	-4,46
Brull, el	63,05	60,14	2,91				
Cabanyes, les	38,34	41,71	-3,37				

Municipi	Participació obtinguda	Esperada	Dif.	Municipi	Participació obtinguda	Esperada	Dif.
l'Heura				Masies de Roda, les	46,13	51,88	-5,75
Escala, l'	17,04	15,81	1,23	Masies de Voltregà, les	36,11	40,11	-4,01
Espluga de Francolí, l'	30,01	29,89	0,13	Masnou, el	21,42	20,26	1,15
Esponellà	43,47	46,28	-2,82	Maspujols	38,69	49,65	-10,96
Espunyola, l'	37,07	38,17	-1,10	Maçanet de la Selva	14,78	12,09	2,69
Estany, l'	65,88	51,73	14,15	Mieres	36,93	39,10	-2,16
Flaçà	35,03	38,61	-3,58	Moià	26,96	28,63	-1,67
Floresta, la	63,23	53,29	9,94	Molins de Rei	21,14	21,56	-0,42
Folgueroles	56,51	58,56	-2,05	Montagut i Oix	33,75	33,09	0,66
Fontcoberta	46,99	45,59	1,40	Montblanc	22,19	30,58	-8,39
Forallac	41,30	36,48	4,82	Montbrí del Camp	31,35	39,10	-7,76
Franqueses del Vallès, les	17,88	13,93	3,95	Montesquiu	49,10	48,75	0,35
Fulleda	35,85	57,20	-21,35	Montgai	49,85	44,74	5,10
Gallifa	51,40	46,54	4,86	Navàs	27,34	28,53	-1,19
Gelida	18,08	20,05	-1,98	Navès	30,64	38,99	-8,35
Golmés	24,42	32,03	-7,61	Nou de Berguedà, la	56,49	47,16	9,33
Granadella, la	31,07	32,50	-1,44	Olvan	38,69	34,35	4,35
Gualta	43,84	40,85	2,98	Oristà	31,30	46,03	-14,74
Guixers	36,15	40,34	-4,19	Orís	55,16	49,83	5,33
Gurb	46,59	55,20	-8,61	Palafrugell	12,82	11,68	1,15
Hostalets de Pierola, els	23,58	29,62	-6,05	Palamós	17,20	16,34	0,86
Ivars d'Urgell	43,91	34,71	9,20	Palau d'Anglesola, el	38,18	36,04	2,15
Jafre	62,02	46,48	15,54	Palau de Santa Eulàlia	55,21	49,77	5,43
Jonquera, la	20,85	20,56	0,30	Palau-sator	40,54	48,79	-8,25
Juià	28,74	43,48	-14,73	Palol de Revardit	51,95	49,63	2,32
Juneda	26,87	35,67	-8,80	Papiol, el	21,13	23,15	-2,02
Linyola	33,56	34,56	-1,00	Pardines	46,15	50,42	-4,26
Llacuna, la	34,73	39,22	-4,49	Parlavà	55,36	44,97	10,39
Llagostera	23,52	21,92	1,60	Pau	24,10	39,30	-15,20
Llambilles	45,10	44,79	0,31	Pedret i Marzà	36,17	33,64	2,53
Llardecans	37,13	36,87	0,26	Perafita	50,14	52,52	-2,38
Llinars del Vallès	17,34	20,50	-3,16	Piles, les	36,27	46,80	-10,53
Llobera	48,66	44,01	4,66	Pinell de Solsonès	43,89	47,14	-3,26
Llorenç del Penedès	32,47	35,50	-3,03	Pinós	21,91	39,31	-17,41
Maià de Montcal	40,64	41,39	-0,75	Planes d'Hostoles, les	37,16	35,19	1,96
Malla	64,19	58,83	5,37	Planoles	38,58	37,30	1,29
Manlleu	32,03	31,71	0,32	Pobla de Lillet, la	32,90	27,19	5,71
Marganell	31,66	37,84	-6,18				

Municipi	Participació obtinguda	Esperada	Dif.	Municipi	Participació obtinguda	Esperada	Dif.
Ponts	25,36	31,70	-6,33	Abadesses			
Porqueres	37,79	36,23	1,55	Sant Joan les Fonts	29,20	32,46	-3,26
Prats de Lluçanès	39,29	47,31	-8,02	Sant Jordi Desvalls	50,09	44,68	5,41
Prats de Rei, els	40,67	38,14	2,54	Sant Julià de Vilatorrada	54,78	56,38	-1,60
Premià de Dalt	19,69	21,88	-2,20	Sant Llorenç de Morunys	36,09	34,59	1,51
Premià de Mar	15,44	15,33	0,11	Sant Miquel de Campmajor	39,90	41,37	-1,46
Preses, les	35,69	29,49	6,21	Sant Pere Pescador	28,41	29,11	-0,70
Puig-reig	29,70	30,87	-1,17	Sant Pere de Torelló	54,75	48,06	6,69
Ribes de Freser	35,03	34,82	0,21	Sant Pere de Vilamajor	25,84	26,76	-0,91
Riells i Viabrea	15,97	25,87	-9,90	Sant Pol de Mar	31,80	34,29	-2,48
Ripoll	24,54	22,51	2,03	Sant Quintí de Mediona	30,15	31,99	-1,84
Riudaura	51,06	43,69	7,37	Sant Quirze de Besora	41,61	46,24	-4,63
Riudecanyes	36,09	38,17	-2,08	Sant Quirze del Vallès	16,55	24,00	-7,46
Roda de Ter	38,87	41,04	-2,17	Sant Salvador de Guardiola	18,89	26,44	-7,55
Roses	10,44	6,01	4,43	Sant Vicenç de Torelló	45,31	48,97	-3,66
Rupit i Pruit	68,35	62,81	5,54	Santa Cecília de Voltregà	49,69	57,72	-8,03
Sales de Llierca	29,91	33,53	-3,61	Santa Coloma de Farners	22,86	22,90	-0,04
Sallent	27,31	23,87	3,44	Santa Eugènia de Berga	55,72	51,33	4,39
Sant Andreu de Llaneres	14,32	20,54	-6,22	Santa Eulàlia de Riuprimer	64,47	58,23	6,24
Sant Aniol de Finestres	49,44	46,62	2,82	Santa Eulàlia de Ronçana	19,71	24,90	-5,20
Sant Antoni de Vilamajor	25,90	30,86	-4,97	Santa Maria d'Oló	53,73	49,20	4,53
Sant Celoni	21,78	22,18	-0,40	Santa Maria de Besora	62,75	50,61	12,13
Sant Cugat del Vallès	25,68	18,75	6,93	Santa Maria de Corcó	57,73	51,37	6,36
Sant Esteve de Palautordera	46,12	44,40	1,71	Santa Pau	40,87	36,01	4,86
Sant Feliu Sasserra	44,20	40,21	3,99	Sentmenat	20,50	20,40	0,10
Sant Feliu de Codines	28,84	24,11	4,73	Serinyà	37,96	38,08	-0,12
Sant Feliu de Pallerols	33,01	42,19	-9,17	Seva	42,93	47,92	-4,99
Sant Ferriol	21,84	29,00	-7,16	Sils	20,77	20,79	-0,01
Sant Gregori	35,47	37,21	-1,74	Solsona	26,67	27,55	-0,88
Sant Hilari Sacalm	31,83	29,14	2,69	Sora	69,05	58,17	10,88
Sant Hipòlit de Voltregà	37,31	42,10	-4,79				
Sant Jaume de Frontanyà	90,48	65,97	24,51				
Sant Jaume de Llierca	44,59	40,74	3,85				
Sant Joan de les	29,94	28,39	1,54				



Municipi	Participació obtinguda	Esperada	Dif.	Municipi	Participació obtinguda	Esperada	Dif.
Sunyer	43,84	46,00	-2,16	Vendrell, el	8,88	7,46	1,42
Talamanca	33,82	48,42	-14,59	Verges	48,16	40,08	8,08
Taradell	51,37	46,06	5,31	Vic	42,45	34,59	7,87
Tavèrnoles	49,23	64,07	-14,84	Vidreres	18,88	20,10	-1,23
Tiana	26,33	29,69	-3,36	Vidrà	63,70	55,03	8,67
Tona	40,14	40,36	-0,22	Vilabertran	28,90	33,13	-4,23
Torelló	37,32	36,95	0,37	Vilada	41,28	33,02	8,25
Torre de Fontaubella, la	59,85	57,45	2,41	Viladamat	47,69	44,12	3,56
Torrebeses	45,59	28,88	16,71	Vilademuls	35,89	43,91	-8,01
Torrelles de Llobregat	20,40	27,21	-6,81	Viladrau	47,63	48,13	-0,50
Torroella de Montgrí	22,76	22,73	0,03	Vilafranca del Penedès	22,02	18,13	3,89
Tortellà	31,16	36,05	-4,90	Vilajuïga	31,24	30,87	0,37
Toses	39,53	43,59	-4,05	Vilanova de Bellpuig	51,95	42,97	8,98
Tàrraga	21,45	22,58	-1,12	Vilanova i la Geltrú	15,68	12,00	3,68
Ullastrell	38,72	39,62	-0,90	Vilaplana	45,13	48,35	-3,22
Vall d'en Bas, la	44,17	39,27	4,90	Vilassar de Dalt	30,84	26,24	4,60
Vall de Bianya, la	33,30	34,65	-1,35	Vilassar de Mar	18,70	23,40	-4,71
Vall de Boí, la	29,00	30,02	-1,02	Vilobí d'Onyar	35,75	35,16	0,59
Vallfogona de Ripollès	52,04	49,00	3,04	Xerta	44,59	38,49	6,10

## Annex 2: Participació esperable per municipi, 25 abril 2010 (en %)

Municipi	Límit inf. IC	Part. esperable 25A	Límit sup. IC	Municipi	Límit inf. IC	Part. esperable 25A	Límit sup. IC
Agullana	40,1	<b>41,0</b>	41,8	Conca de Dalt	36,0	<b>37,0</b>	38,0
Aiguafreda	33,6	<b>34,5</b>	35,5	Corbera de Llobregat	17,3	<b>18,2</b>	19,1
Aiguaviva	40,8	<b>41,7</b>	42,7	Cornudella de M.	45,4	<b>46,6</b>	47,8
Aitona	27,7	<b>28,3</b>	28,9	Esparreguera	13,2	<b>14,3</b>	15,5
Alcanar	22,8	<b>24,2</b>	25,6	Espinelves	59,6	<b>60,9</b>	62,1
Alcoletge	29,1	<b>29,9</b>	30,7	Esterrri d'Àneu	33,5	<b>34,4</b>	35,2
Alguaire	28,8	<b>29,7</b>	30,5	Farrera	33,6	<b>36,0</b>	38,4
Almacelles	15,2	<b>16,4</b>	17,6	Figueres	8,4	<b>9,6</b>	10,8
Alt Àneu	23,9	<b>25,8</b>	27,7	Fonollosa	31,8	<b>32,6</b>	33,5
Altafulla	25,7	<b>26,8</b>	27,9	Font-rubí	32,0	<b>33,1</b>	34,3
Amer	34,6	<b>35,4</b>	36,2	Fornells de la Selva	40,9	<b>41,9</b>	42,9
Arbolí	61,2	<b>63,4</b>	65,6	Fortià	31,8	<b>33,1</b>	34,4
Argentera, l'	50,4	<b>51,9</b>	53,4	Garriga, la	24,9	<b>25,9</b>	26,8
Artés	28,4	<b>29,2</b>	29,9	Girona	13,5	<b>14,9</b>	16,2
Avià	35,8	<b>36,6</b>	37,5	Gironella	28,1	<b>28,8</b>	29,5
Avinyó	41,3	<b>42,7</b>	44,0	Gombrèn	45,0	<b>45,9</b>	46,8
Bagà	25,2	<b>26,3</b>	27,4	Granada, la	35,0	<b>36,1</b>	37,1
Balaguer	17,0	<b>17,9</b>	18,8	Granollers	10,4	<b>11,6</b>	12,9
Balenya	37,5	<b>38,8</b>	40,0	Gualba	35,1	<b>36,3</b>	37,5
Balsareny	22,2	<b>23,3</b>	24,3	Guardiola de Berguedà	29,9	<b>30,9</b>	32,0
Barbens	32,1	<b>33,0</b>	33,9	Guiamets, els	46,7	<b>48,5</b>	50,3
Bàscara	39,9	<b>40,5</b>	41,0	Guingueta d'Àneu, la	35,0	<b>35,9</b>	36,8
Bellví	37,5	<b>38,3</b>	39,0	Hostalric	24,8	<b>25,5</b>	26,3
Bigues i Riells	19,8	<b>20,8</b>	21,8	Igualada	17,9	<b>19,0</b>	20,1
Blancafort	48,7	<b>50,4</b>	52,1	Isona i Conca Dellà	28,3	<b>29,4</b>	30,5
Bonastre	29,8	<b>31,5</b>	33,1	Jorba	37,2	<b>38,1</b>	38,9
Borges del Camp, les	35,6	<b>36,4</b>	37,2	Juncosa	30,3	<b>31,9</b>	33,4
Borrassà	41,6	<b>42,7</b>	43,7	Lladó	36,6	<b>37,3</b>	38,0
Botarell	35,6	<b>36,5</b>	37,5	Lladurs	39,8	<b>41,0</b>	42,2
Brunyola	33,2	<b>34,5</b>	35,7	Llanars	32,9	<b>33,9</b>	35,0
Cabrera de Mar	30,8	<b>31,8</b>	32,9	Llançà	24,7	<b>25,5</b>	26,3
Cadaqués	27,0	<b>28,3</b>	29,5	Lleida	6,6	<b>8,0</b>	9,4
Caldes de Malavella	19,7	<b>20,9</b>	22,1	Lliçà d'Amunt	11,9	<b>13,4</b>	14,8
Calella	16,7	<b>17,9</b>	19,2	Lluçà	63,3	<b>64,8</b>	66,3
Campelles	41,4	<b>42,9</b>	44,4	Malgrat de Mar	13,2	<b>14,1</b>	15,1
Camprodon	26,8	<b>27,9</b>	29,0	Manresa	13,9	<b>15,1</b>	16,4
Canet d'Adri	42,3	<b>43,3</b>	44,3	Martorell	12,4	<b>13,5</b>	14,6
Capçanes	42,7	<b>44,2</b>	45,6	Matadepera	28,8	<b>30,2</b>	31,5
Capellades	23,5	<b>24,2</b>	24,9	Mediona	19,8	<b>21,2</b>	22,7
Casserres	29,2	<b>30,6</b>	32,0	Mollerussa	21,0	<b>21,9</b>	22,8
Castellnou de Bages	32,9	<b>33,9</b>	35,0	Mollet del Vallès	4,8	<b>6,3</b>	7,7
Castelló d'Empúries	4,7	<b>7,9</b>	11,1	Molló	42,2	<b>43,0</b>	43,8
Castellolí	53,9	<b>55,1</b>	56,3	Monistrol de Calders	39,3	<b>40,3</b>	41,3
Castell-Platja d'Aro	10,7	<b>12,3</b>	13,8	Monistrol de Montserrat	21,9	<b>22,8</b>	23,6
Castellvell del Camp	34,1	<b>34,9</b>	35,6	Morell, el	27,1	<b>28,0</b>	28,9
Cervera	20,7	<b>21,6</b>	22,6	Muntanyola	52,5	<b>54,1</b>	55,7
Cistella	44,1	<b>45,2</b>	46,3				
Collbató	26,7	<b>27,7</b>	28,6				

Municipi	Límit inf. IC	Part. esperable 25A	Límit sup. IC	Municipi	Límit inf. IC	Part. esperable 25A	Límit sup. IC
Nalec	49,0	<b>50,4</b>	51,7	Sant Martí Sarroca	28,4	<b>29,2</b>	29,9
Navarcles	24,9	<b>25,8</b>	26,7	Sant Martí Sesgueioles	34,6	<b>36,2</b>	37,7
Òdena	20,4	<b>21,7</b>	22,9	Sant Pau de Segúries	35,7	<b>36,6</b>	37,5
Oliana	35,5	<b>36,6</b>	37,7	Sant Pere de Ribes	8,0	<b>9,2</b>	10,4
Olost	62,0	<b>64,1</b>	66,1	Sant Pere de Riudebitlles	32,0	<b>32,6</b>	33,3
Olot	17,9	<b>19,0</b>	20,1	Sant Sadurní d'Anoia	23,2	<b>24,1</b>	25,1
Palafolls	16,2	<b>17,4</b>	18,6	Sant Vicenç de Castellet	18,8	<b>19,8</b>	20,8
Pallejà	15,4	<b>16,8</b>	18,3	Santa Coloma de Queralt	27,9	<b>28,9</b>	29,8
Palma de Cervelló, la	30,3	<b>31,4</b>	32,5	Santa Margarida i els Monjos	16,4	<b>17,6</b>	18,8
Pals	26,2	<b>27,5</b>	28,9	Santa Maria de Palautordera	24,4	<b>25,2</b>	26,1
Parets del Vallès	12,6	<b>13,8</b>	15,1	Santa Perpètua de Mogoda	7,9	<b>9,3</b>	10,7
Pera, la	43,1	<b>44,1</b>	45,1	Santpedor	27,6	<b>28,4</b>	29,2
Peralada	33,9	<b>34,5</b>	35,1	Sarrià de Ter	25,6	<b>26,6</b>	27,6
Pineda de Mar	7,7	<b>8,9</b>	10,1	Saus, Camallera i Llampaias	40,7	<b>42,2</b>	43,8
Pla de Santa Maria, el	35,3	<b>36,2</b>	37,1	Secuïta, la	32,1	<b>32,8</b>	33,6
Pobla de Cérvoles, la	34,5	<b>35,8</b>	37,2	Selva del Camp, la	25,8	<b>26,6</b>	27,4
Pobla de Segur, la	25,0	<b>26,1</b>	27,3	Senterada	41,8	<b>43,1</b>	44,4
Poboleda	42,8	<b>44,4</b>	46,0	Setcases	39,7	<b>41,2</b>	42,8
Porrera	40,7	<b>42,7</b>	44,6	Seu d'Urgell, la	15,5	<b>16,4</b>	17,3
Prats i Sansor	37,7	<b>39,2</b>	40,7	Sort	29,2	<b>30,1</b>	31,0
Preixens	33,0	<b>34,1</b>	35,2	Subirats	33,1	<b>33,8</b>	34,4
Puigdàlber	45,2	<b>46,4</b>	47,6	Súria	20,8	<b>22,0</b>	23,2
Puigverd de Lleida	24,9	<b>26,5</b>	28,0	Tagamanent	40,5	<b>41,8</b>	43,0
Quart	32,7	<b>33,5</b>	34,3	Tarrés	53,1	<b>55,3</b>	57,5
Queralbs	44,5	<b>45,7</b>	46,9	Teià	29,9	<b>30,7</b>	31,6
Regencós	42,1	<b>43,0</b>	43,9	Térmens	29,1	<b>29,8</b>	30,5
Reus	6,9	<b>8,1</b>	9,4	Tordera	13,2	<b>14,3</b>	15,5
Riner	42,1	<b>43,1</b>	44,2	Torre de Cabdella, la	28,2	<b>29,3</b>	30,4
Riudarenes	26,7	<b>27,9</b>	29,2	Torredembarra	14,6	<b>15,7</b>	16,8
Riudellots de la Selva	36,9	<b>37,5</b>	38,1	Torrefeta i Florejacs	37,3	<b>38,1</b>	38,9
Riudoms	27,5	<b>28,4</b>	29,2	Torrelavit	38,8	<b>39,5</b>	40,2
Roca del Vallès, la	19,1	<b>20,1</b>	21,1	Tremp	18,6	<b>19,6</b>	20,6
Salàs de Pallars	36,1	<b>37,2</b>	38,3	Ullà	19,9	<b>21,8</b>	23,6
Salt	9,2	<b>10,4</b>	11,7	Ulldecona	16,9	<b>18,5</b>	20,2
Sant Cebrià de Vallalta	23,7	<b>24,5</b>	25,3	Vallbona d'Anoia	30,0	<b>31,0</b>	32,0
Sant Cugat	39,8	<b>41,0</b>	42,3	Vallirana	13,6	<b>14,7</b>	15,9
Sesgarrigues	12,6	<b>13,5</b>	14,5	Valls	16,4	<b>17,4</b>	18,4
Sant Feliu de Guíxols	16,5	<b>17,7</b>	18,8	Verdú	31,2	<b>31,9</b>	32,5
Sant Fost de Campsentelles	23,7	<b>24,5</b>	25,3	Vilablareix	34,2	<b>35,0</b>	35,8
Sant Fruitós de Bages	29,8	<b>30,5</b>	31,3	Viladecavalls	19,8	<b>21,2</b>	22,5
Sant Iscle de Vallalta	43,3	<b>44,4</b>	45,5	Vilafant	20,5	<b>21,5</b>	22,5
Sant Joan de Mollet	14,4	<b>15,5</b>	16,7	Vilallonga de Ter	37,8	<b>38,8</b>	39,7
Sant Joan de Vilatorrada	37,2	<b>38,0</b>	38,8	Vilanant	40,4	<b>41,6</b>	42,9
Sant Julià del Llor i Bonmatí	22,0	<b>23,4</b>	24,8				
Sant Just Desvern	29,2	<b>30,0</b>	30,8				
Sant Llorenç Savall	41,0	<b>42,3</b>	43,5				

Municipi	Límit inf. IC	Part. esperable 25A	Límit sup. IC	Municipi	Límit inf. IC	Part. esperable 25A	Límit sup. IC
Vilanova de la Barca	30,4	<b>31,9</b>	33,3	Vilella Alta, la	54,3	<b>56,3</b>	58,4
Vilanova del Vallès	28,4	<b>29,5</b>	30,6	Vilella Baixa, la	47,3	<b>48,4</b>	49,6
Vila-sacra	36,6	<b>37,7</b>	38,8	Vilobí del Penedès	34,8	<b>35,8</b>	36,9
Vila-seca	5,2	<b>6,9</b>	8,6	Vilopriu	40,2	<b>41,3</b>	42,5
Vilaür	47,4	<b>49,7</b>	52,0	Vimbodí i Poblet	38,7	<b>39,8</b>	40,9

NOTA: El valor en negreta indica la participació esperable en tant per cent d'acord amb els criteris anteriorment indicats. Els dos valors que l'acompanyen es corresponen amb el límits inferior i superior de l'interval de confiança calculats a partir de l'error estàndard de l'estimació (+/- 2 S.E.)