

Festival d'Estiu  
de Caldes d'Estrac  
(Caldetes)

# poesia i +

Del 27 de juny  
al 27 de juliol  
de 2008



[www.fundaciopalau.cat](http://www.fundaciopalau.cat)

## Salutació

El Festival d'aquest any és el primer que viurem sense la presència d'en Josep Palau i Fabre, que ens va deixar, com sabem, el 23 de febrer, als noranta anys d'edat. La Fundació Palau pren a partir d'ara el seu ple sentit: mantenir-se fidel a la seva memòria i impulsar cap al futur els seus projectes; i, sens dubte, un dels que Palau considerava més importants és el de posar la poesia a l'abast de qui vulgui fer-se-la seva.

La poesia és, culturalment, una de les fites més altes que hem assolit els humans. Tanmateix, en ocasions, el món d'avui pot tendir a situar-la al reduït. Conscient d'això, i conscient també del paper fonamental que la poesia ha tingut en moments determinats de la història del nostre país, Palau ja es preguntava a finals del XX: "¿Què serà de la poesia durant el nou segle? ¿Quedarà postergada a un segon o tercer terme o tindrà el paper preeminent que hem cregut que li esqueia?"

La Fundació Palau vol col·laborar a posar la poesia al lloc central que li pertoca. Ja durant l'estiu del 2003, amb la Fundació acabada d'inaugurar, es van celebrar unes *Nits de poesia i música* que van comptar amb l'orientació i la participació del fundador. En aquest estiu del 2008, la Fundació, en el seu cinquè aniversari, amb el suport de l'Ajuntament de Caldes d'Estrac i de la Institució de les Lletres Catalanes, es proposa de nou constituir-se en punt de referència per a la poesia, amb la voluntat d'abastar cada cop més àmbits. En aquest sentit, les actuacions programades al festival *Poesia i +* no es circumscriuen als espais habituals de la Fundació, sinó que s'amplien fins a un espai tan especial com és l'edifici de La Pedrera de Barcelona on, amb la col·laboració de la Fundació Caixa de Catalunya, tindrà especial cabuda la innovació.

Aquesta és la proposta que des de Caldes d'Estrac fem a tots els que vulguin participar-hi: endinsar-se en el món de plaer i de coneixement que representa la poesia; un món inexhaurible, que Josep Palau i Fabre va freqüentar amb l'esperança que, com va deixar escrit, "potser de les noces impossibles entre la paraula i el silenci sorgiria la revelació esperada".

Tomàs Nofre  
President de la Fundació Palau



### Divendres 27 de juny, a les 22 h Especial 5è Aniversari Fundació Palau **Raimon** Recital antològic

Des d'*Al vent*, escrita el 1959, fins a *A l'estiu quan són les nou*, escrita el 2008, Raimon obre un ampli ventall de registres ben diversos que ens mostren la trajectòria d'un cantant excepcional. Aquest recital antològic inclou les cançons, lletra i música del cantant, juntament amb els poemes d'Ausiàs March, Rois de Corella, Jaume Roig i d'altres autors dels segles XV i XVI i poemes de Salvador Espriu i Pere Quart, tots ells musicats per Raimon. Una ocasió per recuperar algunes de les cançons més emblemàtiques del cantant així com per fruit de les més recents.

Raimon (veu), Miquel Blasco (guitarra), Víctor Valls (guitarra), Francesc Puig (clarinet i clarinet baix) i Pep Coca (contrabaix)

Lloc: Parc de Can Muntanyà  
Preu: 18 €

### ... I a continuació Nit de portes obertes al museu





**Dissabte 28 de juny, a les 22 h**

Presentació de

## Pedra Foguera

**Antologia de poesia jove dels Països Catalans**

**Introducció a càrrec d'Enric Casasses i Perejaume**

Recital a càrrec dels poetes Jaume C. Pons, Joan Fullana, Joan T. Martínez, Pau Vadell, Pere Antoni Pons, Joan Duran, Blanca Llum Vidal, Eduard Carmona, Laia Martínez i Lopez, entre d'altres. El llibre *Pedra Foguera* consta de 28 poetes de menys de 30 anys d'arreu del territori nacional.

"Els poetes i les poetes són vitalistes, d'un vitalisme sa, fresc, desimbolt, descarat, resistent, irònic, sensual, lliure..." comenta Sam Abrams.

El llibre té pròleg d'Enric Casasses i portada de Perejaume i està dedicat a Josep Palau i Fabre. L'antologia ha estat preparada pel col·lectiu *Pèl capell* i publicat per Ed. Documenta Balear - Federació Lull.

Lloc: Pati de la Fundació

Preu: Gratuït

**Diumenge 29 de juny, a les 21,30 h**

**Any Rodoreda**

## La mort i la primavera

de Mercè Rodoreda

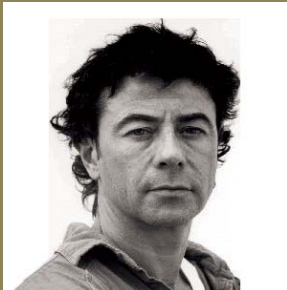
**Lectura dramatitzada de Sílvia Bel i Albert Roig**

Versió dramàtica d'Albert Roig

*La mort i la primavera* és la ficció rodorediana més onírica i original i la més tràgica i inquietant: va quedar inacabada després de quaranta anys d'escriptura i reelaboració, des del 1961 fins a la mort de l'escriptora. És a la vegada la seva primera ficció i el seu testament. Una novel·la il·luminada i maleïda en què gairebé només va creure l'autora. Ella la considerava la seva "obra mestra". *La mort i la primavera* és en paraules de la mateixa Rodoreda una novel·la "diferent, inesperada", "terriblement poètica i terriblement negra", "d'amor i de soledat infinita".

Lloc: Pati de la Fundació

Preu: 6 €



**Divendres 4 de juliol, a les 22 h**

**Recordant Josep Palau i Fabre**

## Palau entre sang i vori

**Gemma Reguant**

**Presentació a càrrec de Tomàs Nofre**

Recital íntegrament format per textos de Josep Palau i Fabre, en record del poeta. Combina textos de *Poemes de l'alquimista* amb fragments d'assaig, fragments de peces teatrals, algunes de les seves traduccions-versions... Una tria de textos, realitzada per Gemma Reguant, amb la supervisió del mateix poeta, que ens endinsa en el món polièdric de l'Alquimista.

Lloc: Parc de Can Muntanyà

Preu: 6 €



**Dissabte 5 de juliol, a les 22 h**

## El paisatge de l'ànima

**Dídac Rocher**

A *El paisatge de l'ànima* la poesia hi predomina. En la poesia, el cantautor hi troba un refugi per a l'esperit però també hi troba aquelles paraules precises que tant li serveixen per a expressar-se amb exactitud i força. Autors com Màrius Sampere, Amadeu Vidal i Bonafont, Sebastià Alzamora, Fèlix Cucurull, Jacques Prévert, Joan Vinyoli, Júlia Zabala, Joan Margarit o Ponç Pons, descriuen aquest mateix paisatge de l'ànima del què ens parla Rocher.

Dídac Rocher (veu), Ferran Aguiló (baix guitarra elèctrica, acordió i cors), Gerard Aguiló (bateria i percussions), Aitor Buñuel (multiinstrumentista i cors), Àlex Guitart (percussions mediterrànies, balgama) i Jordi Navarro (sac de gemecs i clarinet)

Lloc: Parc de Can Muntanyà

Preu: 10 €





**Diumenge 6 de juliol, a les 19 h**

## **Trinco, trinco** **Samfaina de Colors**

*Trinco trinco* és un espectacle per a totes les edats basat en cançons tradicionals, aquelles cançons transmeses de pares a fills i que són el vehicle per a per fer-nos entrar en el meravellós món de la música tradicional. A través de contes, endevinalles i titelles, els músics aniran cantant tot de cançons tradicionals ben conegudes per grans i petits.

Mirna Vilasís (veu, acordió, flauta i petites percussions)  
i Xavi Múrcia (veu, guitarra, mandolina, flabiol i tamborí)

Lloc: Pati de la Fundació

Preu: 6 € (gratuit fins a 12 anys)

.....  
**... i a les 21,30 h**

## **Et deixaré la veu**

a partir de l'obra de Maria Àngels Anglada

### **Josep Tero, Ferran Martínez, Pepa López i Carme Callol**

Josep Tero (guitarra i veu), Ferran Martínez (piano i acordió),  
Pepa López (actriu) i Carme Callol (actriu)

*Et deixaré la veu* és la posada en escena de fragments de prosa i poesia de Maria Àngels Anglada que, amb músiques de Josep Tero i Ferran Martínez, cohesionen els quatre vessants essencials de la personalitat de la seva autora: la clàssica, la del compromís cívic, la de la salvaguarda del paisatge i la de la identitat a través de la llengua. Els recitats de les actrius Pepa López i Carme Callol, juntament amb les cançons que interpreta Josep Tero, formen aquest espectacle que a més inclou quatre poemes musicats de vafis, en què s'inspirà Anglada per a una part important de la seva prosa.

Lloc: Parc de Can Muntanyà

Preu: 10 €



**Divendres 11 de juliol, a les 22 h**

**10è Aniversari de la mort de Maria Mercè Marçal**

## **El meu amor sense casa** **Cinta Massip i Toti Soler**

Poemes de Maria Mercè Marçal i música de Toti Soler  
Cinta Massip (veu) i Toti Soler (guitarra)

Vint-i-cinc poemes de Maria-Mercè Marçal. Vint-i-cinc batecs de memòria viva i d'emoció renovada a cada mot. Cinta Massip diu en veu alta paraules fonades, per fer-les esclatar en la llum física del so, sentir-ne els batecs, veure-la a ella i maldar per fer el transport, anar-hi de la mà de la memòria viva. La música de Toti Soler, que acompanya en l'aventura, és "l'alfabet del mirall", el paisatge creat perquè el poema pugui habitar-hi i descloure's. En la claredat de les cordes d'aire del Toti, els poemes de la Maria Mercè agafen una ressonància nova, com dos germans que junts creixen i es completen.

Lloc: Parc de Can Muntanyà

Preu: 6 €

**... I a continuació**

**Nit de portes obertes al museu**



**Dissabte 12 de juliol, a les 22 h**  
**La màgia d'en Calders**  
**Imma Colomer i Dioni Chico**

Imma Colomer (actriu) i Dioni Chico (acordió)

Un recull de quinze contes de Pere Calders dels llibres *Cròniques de la veritat oculta* i *L'honor a la deriva* és el motiu d'aquest espectacle. És una escriptura afinada com un bisturí i contundent com una maça. Ironia, humor i fantasia. Calders considerava que el conte li oferia una "llibertat que no trobava en cap altre gènere"; i queda ben palès: narracions que arrenquen d'una situació estable però, gradualment, o de sobte, es trasbalsa per algun element estrany, fantasmagòric, imprevist, que fa trontollar l'harmonia inicial.

Lloc: Pati de la Fundació

Preu: 6 €



**Diumenge 13 de juliol, a les 21,30 h**  
**Senzillament (coses de l'Ovidi)**  
**Jordi Vidal i Toni Xuclà**

Jordi Vidal (actor) i Toni Xuclà (guitarra)

Un espectacle en què es canten les cançons que l'Ovidi Montllor va cantar i en què es reciten poemes que l'Ovidi va recitar. Un espectacle alegre, austere i brillant compost per disset poemes i cançons de l'Ovidi acompanyades per Toni Xuclà amb nous arranjaments que potencien la capacitat expressiva de Jordi Vidal, l'actor i cantant. L'espectacle, creat i dirigit per Jordi Prat i Coll, dona una dimensió inesperada a les cançons de l'Ovidi.

Lloc: Pati de la Fundació

Preu: 6 €



**Divendres 18 de juliol, a les 22 h**

**Nit de poetes**

**Teresa Colom, Marta Pessarrodona i Jaume Subirana**

Presentació a càrrec d'Oriol Izquierdo

Enguany la *Nit de poetes* aplega tres autors ben diversos que recitaran els seus textos poètics més recents:

**Teresa Colom** (La Seu d'Urgell, 1973) és una poeta andorrana. Després de guanyar a la primavera del 2000 el Premi de Poesia de la Biblioteca Pública d'Andorra i l'accèssit, el mateix any, del premi Grandalla, convocat pel Cercle de les Arts i de les Lletres d'Andorra, a la primavera del 2001 va publicar el seu primer llibre, *Com mesos de juny*. A finals del 2002 publicà el segon llibre, *La temperatura d'uns llavis*. Des del 2004 es dedica plenament a escriure. El seu darrer llibre és *Elegies del final conegut*, publicat el 2005.

**Marta Pessarrodona** (Terrassa, 1941) ha publicat recentment un recull de poesia: *Poemes 1969-2007: Antologia i Tipografies*, una selecció pròpia de l'obra poètica. És autora d'una dotzena de títols de poesia, entre els que destaquen *Vida privada* (1973), *Homenatge a Walter Benjamin* (1988) o *L'amor a Barcelona* (1997). És autora, així mateix, de diferents biografies d'escriptors: Montserrat Roig (1994), Maria Aurèlia Capmany (1996), Mercè Rodoreda (2002) o Caterina Albert (2004), publicades totes per l'Institut Català de la Dona. Més recentment ha escrit *Mercè Rodoreda i el seu temps* (2005). Marta Pessarrodona també ha conreat la narrativa i és col·laboradora habitual de diferents diaris i revistes culturals. Ha traduït de l'anglès i el francès. El 1987 va rebre la Creu de Sant Jordi.

**Jaume Subirana** (Barcelona, 1963) és escriptor i doctor en Filologia Catalana. Professor de literatura catalana a la UOC. És autor de cinc llibres de poemes: *Pel viure extrem* (1985), *Final de festa* (1988, premi Carles Riba), *El rastre de l'animal més lliure* (1994), *En altres coses* (2002) i el recent *Rapala* (2008). En l'àmbit de la narrativa, entre d'altres, és autor dels llibres *No som perfectes* (1992), *Per a què serveix un escriptor?* (1998), *Suomenlinna* (2000) i *Adrada* (2005). En el terreny de la investigació literària ha publicat el volum *Josep Carner: l'exili del mite (1945-1970)* (2000). També és autor de diferents antologies poètiques temàtiques com *Festa, dol i circumstàncies* (1995), *Poemes amb àngel* (1997) o *Nadals i nadalles* (2001). Jaume Subirana va ser director de la Institució de les Lletres Catalanes entre els anys 2004 i 2006.

Lloc: Parc de Can Muntanyà

Preu: Gratuït





**Diumenge 20 de juliol, a les 19 h**  
**Magikíssim**  
**Sergi Buka**

Misteri... El mag entra a escena fent aparèixer tot de coloms, creant un clima màgic i una atmosfera misteriosa per al públic. Posteriorment, i després d'aquest incident inesperat, cartes, papers i cordes esdevenen els protagonistes per endinsar els espectadors en el món de la màgia.

Lloc: Pati de la Fundació  
Preu: 6 € (gratuit fins a 12 anys)

**Divendres 25 de juliol, a les 22 h**  
**Pau Riba**  
**Poetada**

Amb aquest espectacle, Pau Riba ens ofereix una *poetada*, un recital de poesia a l'estil inclassificable del músic que ha begut d'una tradició literària que fa seva. "Riba té una manera trobadoresca i molt seva de tocar la pera a les paraules, d'inventar senyals, de trobar entremesclaments dements de mots pròxims o remots [...] des del més simple ah! fins als trencacolls més emocionants del significar" n'ha dit Enric Casasses. I és que el recital de textos de Pau Riba pel mateix Pau Riba, de ben segur no deixarà a ningú indiferent...

Lloc: Parc de Can Muntanyà  
Preu: 6 €



... I a continuació  
**Nit de portes obertes al museu**



**Diumenge 27 de juliol, a les 22 h**  
**Concert de cloenda**  
**Els nens eutròfics (d'en Pedrals)**  
**Josep Pedrals**

Concert de pop-rock

Diu Josep Pedrals d'aquest espectacle: "Després d'un àpat profitós, posem-nos a cantar la felicitat de la vida, baix la parra, sota el sol mediterrani. Els nens, és a dir, aquella alegria innocent però trapella. Eutròfics, és a dir, ben peixats, ben alimentats. D'en Pedrals, és a dir, amb l'artifici poètic per bandera. Qui canta a taula i xiula al llit, té enteniment d'acudit". Així doncs, un espectacle fresc i amb força que tanca l'edició d'enguany del Festival *Poesia i +*.

Josep Pedrals (veu i clarinet), Roger Puig (guitarra elèctrica i veu), Marc Torrent (bateria i veu), Esteve Plantada (piano elèctric i veu) i Albert Sagrera (baix elèctric i veu).

Lloc: Parc de Can Muntanyà  
Preu: 10 €



Tots els espectacles es celebraran a la Pèrgola de Can Muntanyà i al Pati de la Fundació Palau. En cas de mal temps, alguns dels espectacles es faran a la Sala Cultural Municipal.





# poesia i + a La Pedrera

Punt de trobada d'uns vespres d'estiu a l'entorn de quatre propostes poètiques singulars, atractives en la seva radicalitat. Monòlegs teatrals, poesia fonètica, propostes que prenen sentit en contacte amb un públic proper, de poetes actuals i de clàssics que reinterpretem des de la seva total vigència.

La Fundació Caixa Catalunya us convida a La Pedrera els que us agrada la poesia, els que aprecieu la innovació, els que experimenteu, els que estimeu l'art i l'espectacle.

L'Entresòl de La Pedrera  
Passeig de Gràcia, 92 – Barcelona  
Entrada gratuïta  
Aforament limitat  
Informació i reserves al 902 400 973  
i [www.fundacioaixacatalunya.org](http://www.fundacioaixacatalunya.org)



**Dimecres 2 de juliol, a les 20 h**

## La Caiguda d'Amlet (o la caiguda de l'hac)

de Jordi Oriol Canals

Direcció: Xavier Albertí

Presentat per Alex Susanna

Amlet està caient. No l'hem vist caure d'enlloc ni tampoc el veurem aterrar. Tant l'espai, com el temps no hi tenen cabuda. Tampoc no hi tenen sentit. Tan sols podem assegurar que hi ha un Home. Un Home enmig d'una caiguda. Un Home i els seus pensaments. Pensaments que perboca per trobar-los una lògica, per ordenar-los. Per entendre's. Un monòleg introspectiu enmig de l'univers infinit. Un discurs en forma de fractal. És la part pel tot.

**Dimecres 9 de juliol, a les 20 h**

## L'hiparxiologi o Ritual de la Religió Catalana i altres textos

de Francesc Pujols

Direcció i interpretació: Moixic

Presentat per Roger Mas

És un poema en forma de drama líric en tres actes, redactat per Francesc Pujols entre el 1917 i el 1934, inèdit fins el 2003. En el primer acte: l'esperit, és un introducció sumària del ritual Hiparxiologi on es relata les relacions entre l'esperit, encarnat pel sacerdot, i la matèria. En el segon acte: la matèria, és el camí de davallada on el sacerdot (l'esperit), desapareix poc a poc per mostrar la identitat subjacent entre Déu i la matèria i en l'epíleg: la vida futura, s'exposarà algunes de les característiques del pensament i la figura d'en Francesc Pujols.



Xavi Padrós



Marc Tilla



**Dimecres 16 de juliol, a les 20 h**

## Ursonate

de Kurt Schwitters

Interpretació a càrrec d'Oriol Ponsatí-Murlà

Presentat per Vicenç Altaió

**Kurt Schwitters** (Hanover, 1887 – Kendal, 1948), un dels principals representants del corrent pictòric dadaïsta, va escriure diverses obres de poesia fonètica, la més important i coneguda de les quals és *Die Ursonate* (*Sonate in Urlauten*). Vuitanta anys més tard, aquesta imponent obra continua sorprenent el públic contemporani per la nuesa, riquesa i rigor constructiu amb què són tractats els diversos motius fonètics que van apareixent al llarg del poema.

**Dimecres 23 de juliol, a les 20 h**

## A ras de res

d'Eduard Escoffet

Presentat per Josep Pedrals

Recital de poemes sonors, una selecció de poemes diversos que treballen l'escriptura sonora i l'acció poètica des de diversos angles. El recital també inclou adaptacions de poemes d'Ernst Jandl, Paul Celan, Felipe Boso i Joan Brossa. Es tracta de poemes escrits en català que, amb el treball sonor, incorporen un nou nivell de significat indestruïble del textual.

Es tracta d'un treball de síntesi, d'un diàleg entre escriptures i entre diverses concepcions literàries que beu també de la cultura pop i de les músiques actuals. El resultat són uns poemes que necessiten el contacte directe amb el públic i que adquireixen tota la seva dimensió i complexitat damunt d'un escenari.



## La Fundació Palau

La Fundació Palau, que enguany celebra el seu 5è Aniversari, té la voluntat d'aplegar, conservar, exhibir i difondre el fons artístic i documental de Josep Palau i Fabre.

Palau i Fabre, poeta, dramaturg, contista i assagista –que fa poc ens ha deixat– és una de les grans personalitats de la literatura catalana dels nostres temps i ha connectat la cultura catalana amb els corrents artístics més importants del segle XX gràcies a la seva relació amb personalitats com ara Picasso, Artaud, Octavio Paz, Cocteau, Lorca... És un dels especialistes més prestigiosos en l'àmbit mundial sobre la vida i l'obra de Pablo Picasso, del qual era també amic personal.

La Fundació Palau exhibeix de forma permanent part del seu fons artístic, del qual destaca una sala dedicada íntegrament a Picasso. Forma part també de la col·lecció permanent una gran sala que abasta tot l'espectre de l'art català del segle XX, així com una sala dedicada a artistes contemporanis. A més, la Fundació Palau integra un important fons documental i bibliogràfic sobre Picasso i l'art contemporani i sobre literatura catalana, destinat a la consulta pública.

La Fundació Palau organitza exposicions temporals, conferències i d'altres manifestacions culturals al voltant de qualsevol aspecte de la creació artística, sigui en el terreny plàstic o literari.

També s'ofereix un ampli ventall de visites guiades i tallers artístics a la Fundació i rutes culturals per Caldes d'Estrac, adreçades a centres escolars i grups en general.

Exposicions temporals en curs:

### La col·lecció creix. Noves incorporacions al fons d'art

A la Fundació, fins el 31 d'agost

### Picasso pinta el Guernica

Al Museu de Premià de Dalt, fins el 13 de juliol

#### Horari d'estiu:

De dimarts a dissabte, d'11 a 14 h i de 17 a 20,30 h

Dimenges i festius, d'11 a 14 h

Dilluns no festius, tancat

#### Informació i reserves:

[www.fundaciopalau.cat](http://www.fundaciopalau.cat)

Tel. 93 791 35 93





Festival d'Estiu  
de Caldes d'Estrac  
(Caldetes)

# POESIA i +

**Abonament general: 60 €**

(accés lliure a tots els espectacles)

**Abonament a la carta: 35 €**

(accés lliure a 5 espectacles a escollir)



## Informació i venda de localitats

Fundació Palau  
Carrer Riera, 54  
08393 Caldes d'Estrac

Tel +34 937 913 593  
fundaciopalau@fundaciopalau.cat  
www.fundaciopalau.cat

## Accessos

Tren de rodalies: línia C-1 de RENFE, direcció Blanes, Maçanet o Calella (45 min de Barcelona). Un cop a l'estació, la Fundació queda a cinc minuts a peu.

Accés rodat: Carretera N II o Autopista C-32 (sortida 108)

Organitzen:



**Ajuntament de  
Caldes d'Estrac**



Generalitat de Catalunya  
**Institució  
de les Lletres Catalanes**

Amb la col·laboració de:



**Diputació  
Barcelona**  
xarxa de municipis

**FUNDACIÓ CAIXA CATALUNYA**



Patrocinen:



**CAIXA LAIETANA**



RESORT & SPA  
**HOTEL COLÓN**  
THALASSO-TERMAL  
\*\*\*\*\*

**EL PUNT**

**TR3SC**

**COMRàdio**  
Xarxa Local